



Werneuchen

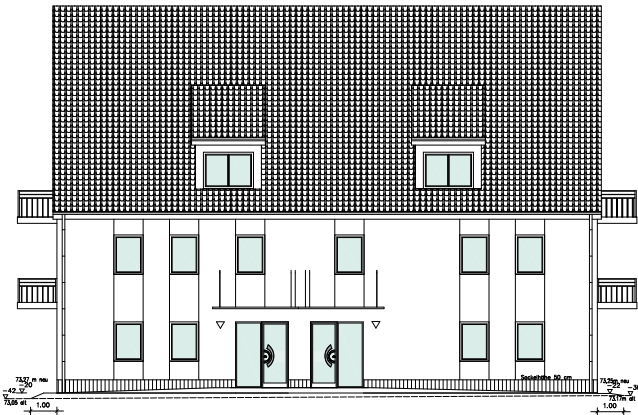
Bürger- und Besucherinformation 2018/2019



WBG Werneuchen mbH

Die Wohnungsbaugesellschaft wurde im Jahr 1993 mit dem Ziel gegründet, die soziale Wohnungsversorgung sicherzustellen, sowie die kommunale Siedlungs- und Stadtentwicklungspolitik zu unterstützen. Sie hat sich heute zu einem modernen und innovativen Dienstleistungsunternehmen mit einem Verwaltungsbestand von rund 1.000 Wohn- und Geschäftseinheiten entwickelt.

Nach Fertigstellung des neuen modernen Stadtsaals mit behindertengerechten Zugang und Toiletten sowie den Neubau eines Gesundheitszentrums und dem Pastor-Schmidt-Zimmer im Obergeschoss im vergangenen Jahr ist das neuste Projekt der Bau des Wohn- und Geschäftshauses „Berliner Allee 15“.



Mit dem Neubau entstehen insgesamt 7 Wohneinheiten und eine Gewerbeeinheit - Physiotherapie im EG.

Als Verwalter vor Ort betreut die WBG auch Immobilien aller Art, immer mit dem Anspruch, die Kosten und Leistungsrechnung zu optimieren. Ihr eigener Hauswarservice, der sich seit vielen Jahren bewährt hat, trägt wesentlich dazu bei.

**Ihr Wohnungsverwalter
vor Ort!**

Am Schloß 1 • 16356 Werneuchen
wbg-werneuchen.de



WohnungsBauGesellschaft mbH

Tel: 033398 / 8 67 33

WERNEUCHEN

Interview mit dem Bürgermeister

Sehr geehrter Herr Horn, zu Beginn möchten wir uns herzlich bei Ihnen bedanken, dass Sie sich die Zeit für ein Interview in der neuen Ausgabe der Bürger- und Besucherinformation Werneuchen genommen haben.

2 Jahre sind vergangen seit der letzten Ausgabe. Wir sind neugierig, welche Veränderungen es in und um Werneuchen gegeben hat. Bitte berichten Sie:

Der überwiegende Teil der geplanten Maßnahmen konnte realisiert werden. So wurde der „Adlersaal“ fertiggestellt und steht den Werneuchenern wieder als Kulturstätte zur Verfügung. Zugleich gelang es in das Gebäude mehrere Arztpraxen zu integrieren und so das Angebot für die medizinische Versorgung zu verbessern.

Im Ortsteil Schönfeld konnte das Dorfgemeinschaftshaus ebenfalls fertig gestellt werden. Es entstanden neue Möglichkeiten für die Senioren- und Jugendarbeit sowie für die sportliche Betätigung vor Ort. Aus der alten Bausubstanz wurde ein moderner Mehrzweckbau entwickelt. Die Gehwege in Hirschfelde und Tiefensee konnten ebenfalls realisiert werden. Insbesondere in Tiefensee waren dabei nicht vorhersehbare Komplikationen bei der Entwässerung zu meistern. Dadurch zog sich die Maßnahme zwar zeitlich länger als geplant, trägt aber nun erheblich zur Verbesserung der Lebens- und Wohnqualität im Ort bei.

Gleiches gilt für den Gutspark in Tiefensee. Aus einem Stück „Wildnis“ entstand ein repräsentativer Park, der

nicht nur für die Erholung der hier lebenden Menschen einen hohen Wert darstellt. Für einen kleinen Spaziergang lohnt es sich, hier vorbeizuschauen.

Das Multifunktionalgebäude mit Mehrgenerationenansatz hingegen harrt noch seiner Umsetzung. Hier haben sich ungeahnte Probleme bei der Beantragung der Fördermittel ergeben. Das Ziel wird weiter verfolgt und wir sehen dem Baubeginn im Jahre 2018 optimistisch entgegen.

Mit der Fertigstellung der Fahrradstraße Alte Hirschfelder Straße hat es zwar auch entschieden länger gedauert, als erwartet, hier musste Rücksicht auf

naturschutzrechtliche Belange genommen werden, sie stellt jetzt jedoch für die Zukunft eine sichere und kurze Verbindung zwischen dem Ortsteil Hirschfelde und der Stadt Werneuchen her. Ein langjähriger großer Wunsch der Einwohner ging damit in Erfüllung.

Ein Blick in die Zukunft - Welche Bauvorhaben und Pläne können in den kommenden Jahren umgesetzt werden?

Da wäre zunächst auf Grund des starken Einwohnerzuwachses in den zurückliegenden drei Jahren zu nennen, dass wir uns mit der Erweiterung der Grundschule befassen müssen. Derzeit laufen die hierfür notwendigen vorbereitenden Analysen. Obwohl wir bereits in 2017 eine Kita außerplanmäßig errichteten, gibt es auch hier weiteren Handlungsbedarf.

Weitere Schwerpunkte sind der Ausbau des Bahnhofvorplatzes in Seefeld und die Verbesserung des Parkplatzangebotes am Bahnhof Werneuchen um so die Bedingungen für die Berufspendler zu verbessern.



Foto: Dirk K. Lehmann

Inhalt

Interview mit dem Bürgermeister	1	Willmersdorf	17
Die Stadt Werneuchen	4	Kinder- & Jugendbetreuung	18
Die Verwaltung	7	Grundschule Werneuchen	20
Stadtverordnete & Ortsbeiräte	9	Europaschule Werneuchen	22
Hirschfelde	10	VSG Seefeld e. V.	25
Krummensee	11	Vereine, Verbände & Freiwillige Feuerwehren	26
Löhme	12	Kirchen & Kirchengemeinden	30
Schönfeld	13	Regionalpark Barnimer Feldmark e.V.	32
Seefeld	14	Was finde ich wo?	35
Tiefensee	15	Branchenverzeichnis	39
Weesow	16	Impressum	40

Bauen und Wohnen



Elektrotechnik

Antennenanlage

Tischlerei 

Ausbau & Gebäudeservice




**BAUHOFF
SEEFELD GmbH**

Seestraße 17 · 16356 Werneuchen
Ortsteil Seefeld

Telefon: 033398 / 85583
info@bauhof-seefeld.de
www.bauhof-seefeld.de

Reparatur - Bau - Kunst



Schlosserei

Mähligtz

Fon: (03 33 98) Freienwalder Ch. 22 Fax: (03 33 98)
72 92 Werneuchen **72 91**
16356

www.schlosserei-maehlitz.de
info@schlosserei-maehlitz.de

Treppen • Balkone • Carports
Vordächer • Tore • Zäune • Geländer
alles aus Stahl, Edelstahl und Aluminium




CITY-HAUS®

◆ Massivhäuser ◆ Grundstücks- und Finanzierungsservice ◆
◆ freie Planung ◆

Musterhaus Werneuchen





Bungalow



CITY-HAUS Immobilien GmbH

Freienwalder Str. 20 ◆ 16356 Werneuchen ◆ Tel.: 033398 68 79 80
info@city-haus.de | www.city-haus.de



Lorenz Immobilien
Detlef Lorenz
Immobilienmakler seit 1995

• Vermittlung/Verkauf/Vermietung von Immobilien
• Hausvertrieb

Breitscheidstraße 26, 16356 Werneuchen
Kontakt: 0163/5 68 41 24 • E-Mail: lorenz.immo@gmx.de




Norbert Wentzlfaz

Tel.: 03 33 98 / 71 61
Fax: 03 33 98 / 77 07 3

Weißdornweg 3
16356 Werneuchen
E-Mail: info@wentzlfaz.de

- Heizung
- Sanitär
- Installation
- Rohrreinigung
- Klempnerei
- Erdarbeiten

Fortsetzung des Interviews

Selbstverständlich werden auch weitere Maßnahmen zur Verbesserung des ÖPNV-Netzes (Ausbau von Bushaltestellen), der Straßenbeleuchtung und im Straßenbau realisiert.

Ein wichtiges Thema in ganz Deutschland ist die Flüchtlingspolitik. Wie wird die Unterbringung und vor allem die Eingliederung der Flüchtlinge in Werneuchen und in den Ortsteilen organisiert?

In Werneuchen ist gegenwärtig nicht vorgesehen Einrichtungen für die Aufnahme von Flüchtlingen zu errichten. Die Integration von Flüchtlingen erfolgt hier durch die Bereitstellung von Mietwohnungen. Jedoch geschieht dies auf sehr niedrigem Niveau. Einerseits ist der Leerstand bei Mietwohnungen sehr gering und andererseits ist auch der Wunsch nach Mietraum durch Flüchtlinge in unserem Bereich gering.

Werneuchen ... einfach märkisch Wie würden Sie die Menschen und das Zusammenleben in und um Werneuchen beschreiben?

Werneuchen bietet neben den über 50 Vereinen auch durch viele Veranstaltungen in den Ortsteilen eine breite Palette von Möglichkeiten der Begegnung und des sich Kennenlernens. Dies trägt sicher dazu bei, dass man sich hier schnell einleben und alte lieb gewordene Gewohnheiten pflegen kann. Wünschenswert ist allerdings, dass sich noch mehr Neubürgerinnen und Neubürger schneller und stärker in das gesellschaftliche Leben im Ort einbringen. Nicht am Zaun stehen und zuschauen, sondern sich einbringen und

mitgestalten sollte die Devise sein.

Der Tourismus in Brandenburg erfreut sich immer größerer Beliebtheit. Mit welchen Veranstaltungen und Ausflugstipps locken Sie Besucher in die Region?

Auf Grund der unmittelbaren Nähe zur Bundeshauptstadt sind wir überwiegend das Ziel von Tagestouristen, die hier in der Barnimer Feldmark Ruhe und Natur zur Erholung suchen. Unsere Angebote konzentrieren sich daher auf diesen Bereich.

Wir verfügen über gute ausgebaut und ausgeschilderte Radwander- und Wanderrouten. Für die Barnimer Feldmark typisch findet der Radfahrer in Feld und Flur meist naturbelassene Wege, die aber durchaus den ländlichen Charme der Region vermitteln können, wenn der Radler oder Wanderer sich darauf einlässt. Im Stadtgebiet gibt es inzwischen mehrere Parkanlagen (bspw. in Hirschfelde und Tiefensee), die in den vergangenen Jahren u. a. mit Fördermitteln wieder hergestellt werden konnten und nun den Einheimischen und Besuchern auf einen Besuch einladen. Neben diesen Kleinodern können wir hier aber auch mit dem Gamengrund und den klaren Waldseen punkten. Besonders erwähnenswert ist hier der Gamensee in Tiefensee gelegen. Das Naturschutzgebiet Weesower Luch oder der Löhmer Haussee mit Rundweg und Naturlehrpfad, Liegewiesen und einem kleinem Gutspark mit einem uralten Gingkobaum laden zum Verweilen und Erholen ein. Für die aktive Erholung können wir auch Pilger und Wanderern den Jakobsweg empfehlen, der von Frankfurt (Oder) kommend über Werneuchen, Löhme nach Bernau führt. Wer also mal ein Stück Jakobsweg genießen möchte, ist herzlich willkommen.

In limitierter Auflage!

IDEALES GESCHENK: FOTOGRAFISCHER STREIFZUG

Gehen Sie mit brillianten Fotos auf Ihre ganz persönliche Entdeckungstour

Die Stadtverwaltung Werneuchen präsentiert in diesem Bildband nicht nur die bunte Vielfalt der Veränderungen und den Charme unserer Region, sondern auch das Miteinander der Menschen, die Werneuchen und die Ortsteile lebens- und liebenswert machen.

72 Seiten mit 205 Farbaufnahmen, hochwertig gedruckt, Format 23 x 21,5 cm, Hardcover.
ISBN: 978-3-86595-549-4

Erhältlich in Werneuchen bei:

- Stadtverwaltung Werneuchen, Am Markt 5 • Schreib- und Spielwaren, Bücher und Geschenke, Inge Elsholz, Beliner Allee 19 • Getränke Wichmann, Freienwalder Straße 44

www.geigerverlag.de

Geiger-Verlag · Horb a.N. · Tel. 0 74 51/53 43
info@geigerverlag.de

GEIGER-VERLAG



Werneuchen

Einwohnerzahl: 5.080 (Stand: 31.01.2018)

Postleitzahl: 16356

Vorwahl: 03 33 98

Städtepartnerschaften: Dziwnów (seit 1996), Ustronie Morskie (seit 1996 mit Hirschfelde und dem Regionalpark „Barnimer Feldmark“ sowie seit 2001 mit Willmersdorf)

Urkundlich erstmals erwähnt: 29. April 1247



Werneuchen - eine ehemalige Ackerbürgerstadt, bei der auch heute noch die Land- und Forstwirtschaft großen Einfluss nimmt. An der Grenze zum Landkreis Märkisch-Oderland dominiert der Obstanbau. Die Stadt selbst weist eine beachtliche Zahl an kleineren, vornehmlich handwerklichen Betrieben auf. Jedoch auch größere Unternehmen, wie beispielsweise die Zuegg AG, welche der Nahrungsmittelindustrie angehört.

Die Entstehung des Stadtwappens Werneuchen musste so einige Hürden bis zur offiziellen Genehmigung nehmen. „Unter grünem Schildhaupt, belegt

mal zu anderen Wappen darstelle. Bis zur endgültigen Klärung führt die Stadt aus rechtlichen Gründen ein neu entworfenes Wappen. Das heutige Wappen, welches am 10. August 2001 genehmigt wurde, mit dem oben angefügtem „Doppelsturzsparren“ in Silber auf grünem Grund, der in seiner Form an den Anfangsbuchstaben des Stadtnamens erinnert, entstammt der Gestaltung des Erfurter Heraldikers Frank Diemar und wird seitdem mit Stolz geführt.

Durch die optimale geografische Lage kann Werneuchen seit einigen Jahren einen stetigen Einwohnerzuwachs verzeichnen. Auf der einen Seite lockt die

Hauptstadt mit Trubel und Unternehmungen, auf der anderen Seite kann man in und um Werneuchen durch die ländliche Idylle zur Ruhe kommen und die Landschaft genießen. Dieser Reiz animiert auch immer mehr Besucher dem Nordosten Brandenburgs einen Besuch abzustatten. Sehenswürdigkeiten, wie die neugotische Stadtkirche St. Michael von



Foto: Dr. K. Lehmann

mit einem silbernen Doppelsturzsparren, in Silber auf grünem Boden eine grüne Linde.“ So lautet die Blasonierung, die fachsprachliche Beschreibung, für das Stadtwappen. Die gezeigte Linde geht auf ein Siegel aus 1670 zurück. Als Baumart setzte sich aber im 19. Jahrhundert die Eiche durch. Im Jahr 2000 wurde durch das Landeshauptarchiv von Brandenburg das Führen des Wappens vorläufig untersagt, da ein einzelner Baum kein Unterscheidungsmerk-

1873/74 oder die Altstadt mit Marktplatz laden zu historischen Besuchen ein. Der Jakobsweg - für einige sicher ein Begriff, für andere eher unbekanntes Terrain - durchzieht seit dem 12. Jahrhundert ganz Europa und zieht seine Spur am Löhmer Haussee, zwischen Seefeld und Löhme gelegen, fort. So bietet der See noch zusätzlich Erholung für den müden Pilger, bevor dieser seine Entdeckungstour Richtung Bernau fortsetzt.

... einfach märkisch



Die romantische Landschaft lädt zum Wandern, Radfahren und Baden ein. Ein moderner Campingplatz in Tiefensee am Gamensee bietet Übernachtungsmöglichkeiten.

Alljährlich findet am 1. Mai das Frühlingsfest statt. Viele Ehrenamtliche, wie beispielsweise die Freiwillige Feuerwehr Werneuchen oder die Korporative Schützengilde Werneuchen von 1848, sorgen dafür, dass das Fest mit seiner Vielfalt immer ein Erfolg wird.

Am 11.11. wird die 5. Jahreszeit eingeläutet. Der städtische Karnevalsverein sorgt in der dunklen Jahreszeit für Spaß und gute Laune. Die traditionelle Rathäuserstürmung findet immer großen Anklang bei Einwohnern und Besuchern. Bevor das Jahr sich dem Ende neigt, findet jeden Samstag vor dem 2. Advent der Weihnachtsmarkt in Werneuchen statt. Mit vielen Ehrenamtlichen wird Einiges auf die Beine gestellt. So werden viele Leckereien und Glühwein, aber auch Handarbeiten angeboten. Der Weihnachtsmann, eine Weihnachtseisenbahn und Ponyreiten lassen die Augen der Kleinsten erstrahlen.



Der wohl bekannteste Werneuchener ist der Dichterpfarrer Friedrich Wilhelm August Schmidt. Im Jahr 2014 feierten die Werneuchener mit einem rauschenden Fest und der Eröffnung einer Dauerausstellung den 250. Geburtstag.

Inzwischen hat die Ausstellung und das zukünftige Dokumentationszentrum mit Werksverzeichnis zum Leben, Wirken und Werk des Dichterpfarrers sein endgültiges Domizil im Kulturhaus „Adlersaal“ bezogen. Unser Dichterpfarrer hatte nicht nur viele „Kollegen“ seiner Zeit, die ihn und seine einfache aber berührende Poesie schätzten, sondern auch reichlich Kritiker wie den namhaften Dichtersohn Goethe. Dieser verfasste sogar die „Musen und Grazien in der Mark“, eine Parodie auf Schmidt. Ihm verdankt Schmidt auch seinen „Adelstitel“ Schmidt von Werneuchen, unter dem er heute noch unter Kennerkreisen bekannt ist. Besonders Theodor Fontane sprang für seinen „märkischen Kollegen“ in die Bresche, wenn er zum Beispiel im Vorabdruck seines

Werneuchenkapitels der späteren „Wanderungen“ in der „Neuen Preußischen (Kreuz) Zeitung“ vom 20. Juli 1861 schreibt: „... horchen sie doch mit in-



Foto: Dr. K. Lehmann

nerlicher Befriedigung auf, wenn Jemand den Muth hat, für 'Sumpf und Sand' und für die Schönheit des Märkischen Föhrenwaldes in die Schranken zu treten. Und dies hat Schmidt von Werneuchen getan. Er that es zuerst und that es immer wieder. Sein ganzes Dichten, Kleines und Großes, Gelungenes und Mißlungenes, ist in dem einen Punkt einig, dass es überall die Liebe wecken will. Und deshalb ein Hoch auf den alten Schmidt von Werneuchen.“ Dem können die Werneuchener noch heute uneingeschränkt zustimmen. Zwar hat der alte Goethe seine Kritik an Schmidt später doch zumindest relativiert, wenn er in seinen späten „Maximen und Reflexionen“ davon spricht, dass dieser doch als wirklicher Poet ein Verdienst hätte und „wir“ dies an ihm ehren müssten. Wer mehr über den Sandpoeten wissen möchte ist herzlich eingeladen, die Ausstellung zu besuchen und sich noch viel Interessantes berichten zu lassen. Der Eintritt ist frei, um eine telefonische Voranmeldung (033398/81610) wird gebeten, da die Ausstellung keine geregelten Öffnungszeiten hat.

DACHDECKEREI · KLEMPNEREI



**ZIEGELDÄCHER
FLACHDÄCHER
DACHSTÜHLE
TERRASSEEN
CARPORTS...**



BWS
QUALITY GUARANTEED

☎ **033398 - 86 866**
☎ **0177 - 286 46 38**
bwsdach@aol.com
www.perfektes-dach.com

Weesower Dorfstraße 28 · 16356 Werneuchen

Unsere Leistungen

- Transport und Entsorgung
- Lieferung von Schüttgütern
- Erdbau- & Abbrucharbeiten
- Erschließungsarbeiten
- Betonarbeiten
- Pflasterarbeiten
- Liefern und Setzen von Abwassersammelgruben und Regenwasserspeichern



Fa. Carsten Benecke

Transport · Baustoffhandel · Baudienstleistungen

Beiersdorfer Straße 2a
16356 Werneuchen

Funk: 0178 / 790 999 0
e-mail: carstenbenecke@aol.com
web: www.benecke-werneuchen.de

Ihr Partner für alle Entsorgungsaufgaben

- Altholz
- Baumischabfall/Bauschutt
- Folie/Styropor/Kunststoffe
- Gewerbeabfall
- Sperrmüll
- Kompostierbare Abfälle
- Papier/Pappe
- Schrotte/Metalle

REMONDIS®

IM AUFTRAG DER ZUKUNFT

REMONDIS Brandenburg GmbH // NL Werneuchen
Mühlenstraße 1b // 16356 Werneuchen
Deutschland // T 033398 849-0 // F 033398 849-45
werneuchen@remondis.de // remondis-ost.de

Die Verwaltung



Vorwahl:033398/...

Stadtverwaltung Werneuchen
Am Markt 5, 16356 Werneuchen816-10
Fax:90-418
postfach@werneuchen.de
www.werneuchen.de

Öffnungszeiten

Bürgerbüro & Tourist-Information

.....816-10
Montag - Freitag 09:00 - 12:00 Uhr
Dienstag 13:00 - 18:30 Uhr
Donnerstag 13:00 - 16:00 Uhr

Sprechzeiten der Stadtverwaltung

Dienstag 09:00 - 12:00 Uhr
..... und 13.00 - 18:30 Uhr
Donnerstag 09:00 - 12:00 Uhr
..... und 13.00 - 16:00 Uhr
und nach Absprache außerhalb der Sprechzeiten

Sprechzeiten des Bürgermeisters

Dienstag 16:00 - 18:30 Uhr
Donnerstag 13:00 - 16:00 Uhr
Terminvereinbarung im Sekretariat

Erreichbarkeit der Mitarbeiter per E-Mail

„Nachname des Mitarbeiters“@werneuchen.de

Bürgermeister

Burkhard Horn 816-30

stellv. Bürgermeisterin

A. Fährmann 816-22

Sachgebiet Bürgerbüro

Leitung: Frau Schulze

Bürgerbüro

Herr Gauert816-10

Frau Pieper816-10

Pass- & Meldewesen

Frau Zapf 816-25

Standesamt

Frau Schulze816-41

Frau Langnickel816-16

Sachgebiet Service

Leitung: Frau Sperling

Kommunalrecht/EDV

Frau Sperling816-29

Sekretariat des Bürgermeisters

Frau Grauke 816-30

..... postfach@werneuchen.de

Sitzungsdienst/

Wirtschafts- & Tourismusförderung

Frau Schimmelpfennig 816-24

Beschaffung

Herr Sachse 816-27

Sachgebiet Finanzverwaltung

Leitung: Frau Dahme 816-11

Stadtkasse

Herr Stasik 816-36

Vollstreckung

Frau Pieper 816-44

Steuerwesen

Frau Ramin816-17

Steuerwesen/Personalwesen

Herr Blanck 816-18

Haushaltsüberwachung

Frau Birk 816-19

Sachgebiet Bauverwaltung

Leitung: Frau Hupfer 816-34

Hoch- & Tiefbau/Gebäudemanagement

Herr Gust 816/12

Bauordnung/Bauanträge

Herr Günther816-31

Geodaten/städtisches Kataster

Frau Kopischke 816-23

Liegenschaften

Frau Reuther 816-20

Frau Knollmeier816-21

Sachgebiet Schule, Kita, Kultur

Leitung: Frau Rothgänger

Schule/Kita/Kultur und Wahlen

Frau Rothgänger 816-33

Frau Kutzner816-13

Sachgebiet Allgemeine Ordnung

Leitung: Herr Faupel 816-26

Frau Langnickel816-39

Gewerbe

Herr Gauert816-15

Friedhofswesen

Herr Silberbach 816-32

Brand- & Katastrophenschutz

Herr Sachse 816-27

Ihr Dienstleister vor Ort

Petra Müller

Hauptvertretung der Allianz



Vermittlung von:

Versicherungen für die Unternehmen der Allianz
Investmentfonds der Allianz Global Investors
Kfz-Zulassungsservice An-, Ab- und Ummelden

Köpenicker Straße 7 • 16356 Werneuchen
Telefon 03 33 98.9 06 15 • Telefax 03 33 98.7 62 59
Mail: mueller.petra@allianz.de

Reisebüro  **Fernweh**

Flugreisen ☆ Kreuzfahrten ☆ Kurreisen ☆ Busreisen

Köpenicker Straße 7 · 16356 Werneuchen
Tel.: 03 33 98 - 7 62 49 · Fax: 03 33 98 - 7 62 59
Mail: reisebuerofernwewh@arcor.de

**Wir sind Montag bis Freitag
von 9.00 - 18.00 Uhr für Sie erreichbar.**

Alles für Ihr Tier



Landsberger Str. 3 · 16356 Werneuchen
Mobil: 0174/977 36 19
maritaguss@web.de
www.verstehe-dein-tier.de

Hundeschule

- Verhaltensberatung
- Begleithundearbeit
- Welpenspielgruppe
- Antijagdtraining
- Agility, Tricks, Schnüffeln & Apportieren

Pferdeausbildung

- Verhaltensberatung
- Bodenarbeit
- gesunde Reitweise
- Pferd und Hund
- Sattelpasskontrolle & Druckmessung

DWSS  **GmbH**

Deutscher Wach-und Schutzhund
Service GmbH

**Hundepension * Hundeschule
Hundefutter Lieferservice**

Birkholzer Str. 19 k * 16356 Ahrensfelde OT Blumberg
Tel.: 033394 / 70425 od. 548-0 * www.dwss.de



Ihr LandMarket[®]
für Tier und Garten



- Bekleidung
- Gartenbedarf
- Heimtierbedarf
- Dünger und Erde
- Saaten und Sämereien
- Schreib- und Spielwaren
- Camping- und Freizeitbedarf
- Haushalts- und Geschenkartikel

deuka

**Wir freuen uns
auf Ihren Besuch!**

**Ihr
LandMarket**

Altstadt 20, 16356 Werneuchen
Telefon: 03 33 98 / 91 13 33
www.landmarktregional.de

Öffnungszeiten:

Mo - Fr: 8.00 - 18.00 Uhr
Sa: 8.00 . 12.00 Uhr

Stadtverordnete & Ortsbeiräte



Stadtverordnetenversammlung

Fraktion Die Linke.

- Alexander Horn (Fraktionsvorsitzender)
- Simone Horn (stellv. Fraktionsvorsitzende)
- Angelika Adam
- Karsten Dahme (Vorsitzender der SVV)
- Holger Schulze

Fraktion SPD

- Thomas Gill (Fraktionsvorsitzender)
- Burghard Seehawer (stellv. Fraktionsvorsitzender)

Fraktion UWW/Die Unabhängigen

- Uwe Scholz (Fraktionsvorsitzender)
- Frank Kulicke (stellv. Fraktionsvorsitzender)
- Torsten Welzel
- Detlev Bauske (1. stellv. Vorsitzender der SW)

Fraktion CDU

- Jeannine Dunkel (Fraktionsvorsitzende)
- Hans-Joachim Spiegel (stellv. Fraktionsvorsitzender)
- Joachim Schierhorn

Fraktion WIW/WpS

- Andreas Pieper (Fraktionsvorsitzender)
- Bernd Weiß (stellv. Fraktionsvorsitzender)
- Sebastian Gellert

Fraktionslos

- Ronald Eichstädt

Bürgermeister

- Burkhard Horn

Beauty

Ortsbeiräte

Ortsteil Hirschfelde

- Lothar Ast (Ortsvorsteher)
- Joachim Schierhorn (stellv. Ortsvorsteher)
- Jörg Stargardt

Ortsteil Krummensee

- Harald Strunze (Ortsvorsteher)
- Ralf-Joachim Benecke (stellv. Ortsvorsteher)
- David Schroeder

Ortsteil Löhme

- Fred Engelcke (Ortsvorsteher)
- Eckart Kramer (stellv. Ortsvorsteher)
- Uwe Scholz

Ortsteil Schönfeld

- Karsten Dahme (Ortsvorsteher)
- Matthias Krause (stellv. Ortsvorsteher)
- Hendrik Voigt

Ortsteil Seefeld

- Frank Kulicke (Ortsvorsteher)
- Simone Horn (stellv. Ortsvorsteherin)
- Bernd Lehmann
- Bernd Weiß
- Jan Paul Bach

Ortsteil Tiefensee

- Siegfried Landesfeind (Ortsvorsteher)
- Peter Grunewald (stellv. Ortsvorsteher)
- Michael Köhn

Ortsteil Weesow

- Thomas Wenzel (Ortsvorsteher)
- Lutz Feller (stellv. Ortsvorsteher)

Ortsteil Willmersdorf

- Kristin Niesel (Ortsvorsteherin)
- Torsten Welzel (stellv. Ortsvorsteher)
- Torsten Sorge

Kosmetik · Sugaring
Wimpernverlängerung
Nageldesign aller Art · Visagistik

Friseur mit brandneuen veganen
Farben von Paul Mitchell

Haarverdichtung / -verlängerung u.v.m.

H&A

Hair & Beauty
Atelier

Dermazeutisches Institut

Online-Buchung möglich:
Styling-Werneuchen.de



Hirschfelde

Ortsvorsteher: Lothar Ast

Sprechzeiten: Gemeindezentrum 0163 / 4 64 59 38
jeden 1. Dienstag im Monat 18.00 - 19.00 Uhr

Einwohnerzahl: 359 (Stand: 31.01.2018)

Urkundlich erstmals erwähnt: 1268 n. Chr.,
gegründet von den Mönchen des Klosters Zinna



Hirschfelde, seit 2003 ein Ortsteil von Werneuchen, liegt im schönen Regionalpark Barnimer Feldmark an der Grenze zum Landkreis Märkisch-Oderland. Durch seine Nähe zu Wäldern und Seen ist Hirschfelde nicht nur ein beliebter Ausflugsort für Gäste aus Berlin und der näheren Umgebung. Durch diverse Bücher von Fernsehmoderator, Schauspieler und Autor Dieter Moor, ebenfalls bekannt als Max Moor, wurde Hirschfelde auch über die Landesgrenzen hinaus bekannt.

In der Dorfmitte steht weiterhin sichtbar die alte Kirche. Seit der Nachkriegszeit ohne Dach, konnte durch Spenden, Sammlungen und Fördermittel der Europäischen Union im Jahr 2015 endlich die Einweihung mit einem neuen Dach gefeiert werden. In der Kirche können jetzt außer Gottesdienste auch Ausstellungen und andere Veranstaltungen stattfinden. Ein weiteres Augenmerk des Dorfes, die Bronzestatue eines Hirsches, vom Berliner Bildhauer Louis Tuailon geschaffen, steht am idyllischen Dorfanger mit seinen zwei kreisrunden Teichen.

Das Wahrzeichen Hirschfeldes, das sich auch im ehemaligen Wappen der damaligen Gemeinde gemeinsam mit einem silbernen Eichenlaubzweig wiederfindet, soll an die Zeit Anfang des 20. Jahrhunderts erinnern, als der durch oberschlesische Kohle reich gewordene Eduard Arnhold das Rittergut zu Hirschfelde kaufte und das Dorf von Grund auf modernisierte. Die Zeiten ohne Strom gehörten fortan der Vergangenheit an. Für die Wasserversorgung wurde eigens ein Wasserturm errichtet. Darüber hinaus wurde von Arnhold an der alten Zollstation in Werftpfuhl, das nach seiner Frau benannte Johannaheim eröffnet - eine Schule mit Waisenheim für Mädchen, dessen berühmteste Bewohnerin die Schauspielerinnen Brigitte Helm war, die bei einer Privataufführung des „Sommertraums“ von William Shakespeare von dem bedeutenden Regisseur Fritz Lang entdeckt und später



Foto: Lothar Ast

für die Hauptrolle in „Metropolis“ besetzt wurde. Im ehemaligen Johannaheim befindet sich jetzt die Jugendbildungsstätte Kurt Löwenstein. Neben politisch-kulturellen Seminaren und internationalen Begegnungen werden auch Großveranstaltungen mit Jugendlichen durchgeführt. Die Räume können auch von anderen Freizeitgruppen genutzt werden. Durch ein Entwicklungs- und Nutzungskonzept für den ehemaligen Gutspark, konnten aus dem Europäischen Fonds für Regionale Entwicklung, Fördermittel beantragt werden. Diese wurden für die teilweise Erneuerung der Wege verwendet. Die Arbeiten wurden ebenfalls 2015 abgeschlossen. Dieses Parkkonzept ist Teil eines deutsch-polnischen Projektes. Die Stadt Werneuchen mit dem Ortsteil Hirschfelde, die polnische Gemeinde Ustronie Morskie und der Regionalpark Barnimer Feldmark e. V. sind Partner in diesem Projekt. Hirschfelde pflegt seit 1996 eine intensive Partnerschaft mit der polnischen Ostseegemeinde Ustronie Morskie. *Text: Lothar Ast*

Besonderes:

- der Bronzehirsch von Louis Tuailon
- ehem. Skulpturenpark
- Jugendbildungsstätte Kurt Löwenstein
- Gutspark mit Infotafeln

Krummensee



Ortsvorsteher: Harald Strunze

Sprechzeiten: Ringstraße 1 033438 / 6 04 67
jeden 1. Donnerstag im Monat 16.00 - 17.00 Uhr

Einwohnerzahl: 426 (Stand: 31.01.2018)

Urkundlich erstmals erwähnt: 1241 n. Chr.

Beschaulich liegt das Dorf Krummensee an einem kleinen See, umgeben von Feldern und Gärten. Mit seinem frühen urkundlichen Nachweis ist Krummensee der älteste Ort im Stadtgebiet Werneuchen und eines der ältesten Dörfer im Barnim.

Aus der Mitte des 13. Jahrhunderts stammt wahrscheinlich auch der in granitquaderbauweise errichtete älteste Teil des Kirchenschiffes. Der 22,20 m hohe Kirchturm, von dem aus eine Sicht ins Barnimer Land möglich ist, wurde wohl erst im 15. Jahrhundert angebaut, das neugotische Backsteinquerschiff dann im Jahre 1866. Kirche und Turm wurden in den Jahren 1996 bis 1998 sorgfältig saniert. Seither finden in der Kirche auch gern besuchte Konzerte, Lesungen und Führungen statt.

Im Verlauf der Geschichte hat sich das Bild des Dor-

fes gewandelt. Neben alten Bauerngehöften und den Neubauernhäuser der Nachkriegszeit findet man nun diverse neue Einfamilienhäuser. Die ruhige Wohnlage und die ländliche Atmosphäre locken bauwillige Städter aus dem nahegelegenen Berlin hierher. Am Haussee, wo sich einst der Stammsitz der Ritter von Krummensee befand, ist seit den 70er Jahren des vergangenen Jahrhunderts der Sport-, Spiel- und



Foto: Dr. K. Lehmann

Festplatz des Dorfes. Hier wie auch im neuen Dorfgemeinschaftszentrum mit Jugendclub, Kulturhof und Festsaal können die Einwohner ihre Freizeit gestalten. Dabei werden sowohl bewerte Traditionen gepflegt als auch immer wieder Ideen für Neues entwickelt. Ein Dorf lebt stets vom Engagement seiner Bürger.

Text: E. Siedler

Besonderes:

- Haussee mit Bademöglichkeit und Spielplatz
- Gaststätte mit Saal für Dorf- und Familienfeiern
- Pilzhof, Destillerie- und Liqueurmanufaktur
- Züchtung einheimischer und exotischer Pilze, Hofladen und Führungen
- Seehof Krummensee - Bogenschießanlage

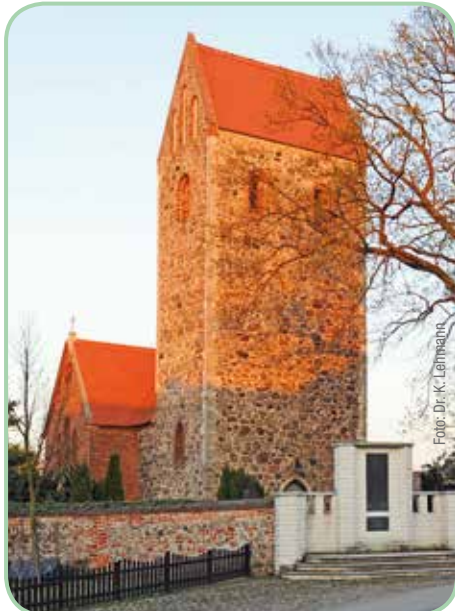


Foto: Dr. K. Lehmann



Löhme

Ortsvorsteher: Fred Engelke

Sprechzeiten: Feuerwehrgerätehaus 033398 / 8 65 84
jeden 3. Dienstag im Monat 18.00 - 19.00 Uhr



Einwohnerzahl: 427 (Stand: 31.01.2018)

Urkundlich erstmals erwähnt: 1375 n. Chr. als „Lomen“

Im Jahr 1416 wurde Löhme „zu der Lomen“ genannt. Die ältesten Gebäude sind die Dorfkirche (sie ist ein schlichter, spätgotischer Feldsteinbau aus dem 15. Jahrhundert), der Glockenturm aus dem 16. Jahrhundert, die Häuser Dorfstraße 47 - 47a und die gegenüberliegende alte Schmiede sowie der ehemalige Schafstall des Gutes Dorfstraße 15. 1945/46 wurde durch die Bodenreform die Domäne aufgeteilt, 388 ha Ackerland sowie Wiesen und Wald wurden an Landarbeiter, landlose Bauern, Kleinpächter und Umsiedler zur Neubesiedlung verteilt. 1950 bekamen die ersten Neubauern die Möglichkeit sich im Siedlerweg eine Existenz aufzubauen. Nach der Wiedervereinigung gab es erneuten Zuwachs, so wurden in den letzten 25 Jahren 53 neue Wohnhäuser errichtet. Und im Siedlerweg ist ein kleines neues Baufeld für fünf Einfamilienhäuser ausgewiesen.

1963 wurde der erste Kindergarten gegründet, der ab Mai 1966 dann als Tageskrippe fungierte. 1987/88 wurde das Gebäude der neuen Kindertagesstätte in Löhme übergeben. Für 2017 konnte der Anbau für neun Krippenkinder übergeben werden. 1999 schlossen sich Seefeld und Löhme zum gemeinsamen Dorf Seefeld-Löhme zusammen. Dieses wurde 2003 Ortsteil der Stadt Werneuchen. Der Löhmer Haussee wurde verbindliches Glied, um den See entstand ein Rundweg von ca. 5 km Länge. Die Hauptstädter haben diesen und die Bademöglichkeiten für die Naherholung gefunden und nutzten diese sehr gern. Diese Ehe dauerte nur elf Jahre, 2014 nahmen die Löhmer die Geschicke als eigenständiger Ortsteil der Stadt Werneuchen in die eigenen Hände.

Löhme kann auf eine gute und lange Vereinstätigkeit zurückschauen - in den 50er Jahren war der Primus die Sportgemeinschaft „Traktor“ Löhme, heute sind es der Angelsportverein „Löhmer Haussee“ und die Schützengilde Löhme 1992 e. V. Die Bürger engagieren sich aber

auch in der Freiwilligen Feuerwehr und im Förderverein zur Förderung, Instandsetzung und Erhalt der Löhmer Dorfkirche.

Obwohl Löhme über keine Gaststätte oder einen kommunalen Gemeinschaftsraum verfügt, ist das Gemeinschaftsleben intakt. Man trifft sich beim Maskenball, zum Oster- und Herbstfeuer bei den Kameraden der Feuerwehr, zum Weihnachtsmärchen für die Rentner und Kinder. Der eigentliche Höhepunkt ist jedoch das alljährliche Fest im Löhmer Park, aber nur in Löhme gibt es das Wasserbomben-Schießen mit der Schützengilde. Wer sich auf dem Jakobsweg Löhme nähert, sieht als erstes die Kirche oder das kleine einzelne Windrad aus dem Jahr 1998. Wenn der Wanderer näher kommt, trifft er auf die Simmentaler Rinderherde oder hört im Herbst die 1.000 Gänse auf dem Bauernhof. Er und die Hauptstädter können aber auch in der Direktvermarktung

Hühner, Enten, Rindfleisch oder frische Eier erwerben. Hinter dem Windrad auf dem Sport- und Freizeitgelände Trappenhof treffen sich seit einigen Jahren die Paintballer aus Nah und Fern. Der Wanderer hat in der Pilgerherberge „San Lobell“, gegenüber der Kirche, die Gelegenheit zu übernachten. Im September

2015 wurde eine Ferienwohnung feierlich eröffnet. In den folgenden Jahren will die Stadt Werneuchen einen Erlebnis- und Begegnungspunkt für Pilger, Erholungssuchende und Anwohner auf den Gutshof zwischen Jakobsweg und Löhmer Haussee schaffen.

Löhme ist trotz der langen Geschichte mit seinen vielen Kindern eine junge Gemeinschaft. *Text: U. Scholz*



Foto: Fred Engelke

Besonderes:

- Löhmer Haussee mit Rundweg
- Parkfest im Löhmer Park
- Wasserbombenpokalschießen der Löhmer Schützengilde

Schönfeld



Ortsvorsteher: Karsten Dahme

Sprechzeiten: Büro im Gemeindezentrum0178 / 3 69 80 11
jeden 2. Montag im Monat 17.00 - 18.00 Uhr

Einwohnerzahl: 355 (Stand: 31.01.2018)

Urkundlich erstmals erwähnt: 1335 n. Chr. als „Sconenvelde“ („Schönes Feld“)

Eingebettet zwischen Feldern und Wiesen inmitten der Barnimer Feldmark liegt das Dorf Schönfeld. Urkunden und Dokumente weisen darauf hin, dass die Besiedlung durch Bauern aus dem Rheingebiet, Franken, Thüringen und Sachsen schon nach der Vertreibung der Slawen im 12. Jahrhundert erfolgte. Einige Schönfelder werden in ihrem Stammbaum vielleicht eine Abstammung von einer dieser Bauernfamilien finden. Auch heute ist zu erkennen, dass der Ort in der Vergangenheit stark durch die Landwirtschaft geprägt wurde und noch heute geprägt wird. Große Hofanlagen aus dem 19. und 20. Jahrhundert präsentieren zur Hauptstraße liebevoll restaurierte Scheunen und Bauernhäuser, die davon zeugen, dass mit Fleiß auch auf märkischem Acker ein bescheidener Wohlstand möglich war. Heute ziehen immer mehr junge Familien nach Schönfeld, somit freut sich der Ort über eine gut ausgelastete Kita die 2018 einen neugestalteten Spielplatz erhält. Der Ortsbeirat verbindet altbewährtes mit neuem und modernem. Zusätzlich zu den Printmedien gibt es daher eine Website „schoenfeld-erneuern.de“ die auf ortsansässige Unternehmen und Vereine mit ihren Angeboten aufmerksam macht. Gleichzeitig werden die Einwohner sowie Besucher über Aktivitäten und Gefahren im Ort informiert, was leider mit den Printmedien nicht immer möglich ist.

Seit einiger Zeit ist unser Ort auch bei Facebook unter „Schönfeld bei Werneuchen“ zu finden. Hier wird stets aktuell und interaktiv über Neuigkeiten, Veranstaltungen und vieles mehr informiert.

2016/2017 wurde das Dorfgemeinschaftshaus saniert, so entstand ein Mehrgenerationenhaus, welches Jung und Alt unter einem Dach vereint.

Der neu entstandene Jugendraum wird in Zusammenarbeit mit der Jugendkoordination der Stadt Werneuchen und den Jugendlichen eingerichtet, so dass dieser für Projekte und Freizeitangebote genutzt werden kann. Neue Angebote entstehen, wie z. B. Country- und Modern Linedance (Linedancegruppe). Der Anfängerkurs findet zur Zeit jeden Mittwoch von 18.00 - 19.15 Uhr im Gemeindezentrum statt. Jeder, alt oder jung, Mann oder Frau, auch Kinder können dieses Tanzen

erlernen. Neue Tänzer sind gern gesehen.

Schon seit über 25 Jahren treffen sich jeden Mittwoch die Sportfrauen ab 19.30 Uhr zum Sport. Am 1. Montag im Monat ab 14.30 Uhr findet der sogenannte Pastor-Kaffee statt. Jeden 2. Donnerstag im Monat treffen sich ab 14.30 Uhr die Senioren zum Kaffeemittag. Gäste und Neugierige sind gern willkommen.

Für kleine Feierlichkeiten (ca. 25 Personen) kann man den Vereinsraum, für große Feierlichkeiten (bis ca. 70 Personen) die Kaffeestube mieten. Dank des DSL-Ausbau mit 50 MBit/s wird Schönfeld auch für Unternehmen, Künstler und Musiker interessant. Von kreativen und etwas anderen Einkaufsmöglichkeiten für Dekorationen für Haus und Garten bis hin zu Süßwaren der besonderen Art kann man in Schönfeld fündig werden. Neben der Musik finden inzwischen auch die verschiedensten Künstlerbereiche (bspw. Kunstschmiede) ihren Platz, können sich verwirklichen, neue Ideen finden und diese umsetzen.

Reiterhöfe prägen mit den Pferden nicht nur Ort und Landschaft, sondern bringen sich aktiv ins Ortsleben ein. Hufschmied und Physiotherapie für Pferd und Reiter runden das Dienstleistungsangebot ab. Die 1910 gegründete Freiwillige Feuerwehr gehört zum gesellschaftlichen Leben in Schönfeld. Die Jugendfeuerwehr trifft sich jeden 3. Freitag im Monat ab 17.00 Uhr. Hier vermitteln die Kameraden den Kindern bei Spaß und Spiel die wichtigen Sicherheitsthemen. Die Jugendfeuerwehr ist bei den Kindern sehr beliebt, so schauen auch die Kitakinder zweimal im Jahr vorbei. Die Feuerwehrkameraden treffen sich jeden 2. Freitag im Monat um 19.00 Uhr zur Ausbildung. Interessierte Gäste sind gern willkommen. Um die Pflege des schönen Dorfteiches inmitten des Ortes kümmert sich liebevoll der Angelverein „Goldene Flosse“. Hier sieht man oft Radfahrer, die auf den neuen Bänken eine Pause einlegen und die Tiere auf dem Teich beobachten, bevor es weitergeht auf dem „Theodor-Fontane-Radweg“, der durch den Ort führt.

Alle Infos und Ansprechpartner gibt es auf „schoenfeld-erneuern.de“. *Text: Ortsbeirat Schönfeld*



Seefeld

Ortsvorsteher: Frank Kulicke

Sprechzeiten: Gemeindezentrum 0151/27 66 76 88
jeden 1. Donnerstag im Monat 18.00 - 19.00 Uhr



Einwohnerzahl: 1.394 (Stand: 31.01.2018)

Urkundlich erstmals erwähnt: 1375 n. Chr. als „Sefelt“

Nach 11 Jahren bildeten sich mit der Kommunalwahl 2014, aus dem ehemaligen Ortsteil Seefeld-Löhme, erneut die beiden eigenständigen Ortsteile Seefeld und Löhme.

Das erste Mal urkundlich erwähnt wurde Seefeld 1375 als „Sefelt“. Nach dem Landbuch besaß es 60 Hufe, wovon 13 zu zwei Ritterhöfen gehörten. 1652 meldete ein Landreiter, dass in Seefeld nur der Pfarrer, Küster und der Schmied wohnten, aber kein Bauer. Nachdem der Graf von Schwerin Seefeld erworben hatte, ließ er den Acker räumen und legte eine Meierei an. Es erwies sich als vorteilhafter, die Bauernstellen zu besetzen. So ist Seefeld bis 1696 fast neu aufgebaut worden. Im Dorfbereich wurde um 1500 die Kirche, ein spätgotischer Feldsteinbau errichtet.

Erst die Eröffnung der Eisenbahnhaltestelle an der

garten errichtet.

1992 wurde mit dem ersten Spatenstich der Bau eines ca. 35 Hektar umfassenden Gewerbegebiets begonnen. Seit 1999 ist dieses Gebiet als Misch- und Gewerbegebiet fast vollständig ausgelastet. Hier haben sich auch die Firmen angesiedelt, die weltweit ihre Produkte vermarkten.

Die unmittelbare Lage am Haussee mit der vorhandenen Liegewiese und dem ca. fünf Kilometer langen Rundweg sowie der Bahnhaltestelle, machen den Ortsteil nicht nur in den Sommermonaten zu einem Anziehungspunkt vieler Berliner. Das Moderlieschen hat sich als sommerliche Gastronomie-Location sowohl bei den Einwohnern als auch bei Ausflüglern aus Berlin und Brandenburg etabliert. Der Fokus des Moderlieschen liegt auf der Eventgastronomie (Hochzeiten, Firmenfeiern, Geburtstage etc.) ergänzt durch den Biergartenbetrieb an den Wochenenden in den Monaten Mai bis Oktober.

Das kulturelle Leben im Ortsteil wird durch die Aktivitäten der Feuerwehr, der Volkssolidarität sowie den zahlreichen ortsansässigen Vereinen geprägt.

Zentraler Punkt für Veranstaltungen ist seit 2015 der Festplatz auf dem Gelände hinter dem Feuerwehrgebäude. Er ist durch viel Engagement der Seefelder Einwohner und ortsansässigen Firmen entstanden. Hier finden die Traditionsfeier der Freiwilligen Feuerwehr, das Sommerfest, Trödelmärkte sowie Veranstaltungen zur Vorweihnachtszeit statt. Durch den Förderverein Dorfkirche Seefeld werden regelmäßig Konzerte organisiert um durch Spendenerlöse die bauliche Substanz dieses historischen Baudenkmals zu erhalten. Neben historischen Bauten hat Seefeld auch ein Radiomuseum zu bieten. Die Fred-Frohberg-Stiftungsfördergesellschaft e. V. hat nicht nur ihren Sitz in der ehemaligen Schule von Seefeld. Sie stellt seit 2016 ihre historische Sammlung von Rundfunkempfängern und Tonwiedergabegeräten in zeitgenössischen Ambiente aus. Von Juni - bis Mitte September, ist sonntags von 10 - 18 Uhr geöffnet.

Text: Frank Kulicke



Foto: Frau Langelheimecke

Berlin-Wiezener Bahn 1898 veränderte die Zusammensetzung der Bevölkerung, da sowohl Bahnbeamte als auch in Berlin Arbeitende hier wohnten. Die Nähe zu Berlin spielte damals und auch heute eine wesentliche Rolle bei der Entwicklung des Ortes. Mit der Lage an der B158 und der Nähe zur Autobahnabfahrt Blumberg gehört Seefeld zum räumlichen Schwerpunkt des Stadtbereiches sowohl bei den Gewerbe- als auch Wohnflächen.

In den sechziger Jahren wurden das Großtanklager und in diesem Zusammenhang zwei Wohnblöcke mit 200 Wohnungseinheiten, die Schule und der Kinder-

Besonderes:

- Regionalbahnbindung mit Bahnhof (RB25) - in wenigen Minuten in Berlin
- Löhmer Haussee
- vielseitige und gutbürgerliche Gastronomie

Tiefensee



Ortsvorsteher: Siegfried Landesfeind

Sprechzeiten: Gemeindehaus 033398 / 8 78 59 oder 0173 / 1 58 36 11

jeden 2. und 4. Mittwoch im Monat 18.00 - 19.00 Uhr

Einwohnerzahl: 286 (Stand: 01.01.2018)

Urkundlich erstmals erwähnt: 1292 n. Chr. in den „Regesten der askanischen Markgrafen Nr. 1555“ (Otto IV.) durch die Nennung des Namens „Otto de Depense“ (dep >= tief)

Die ursprünglich als Dorf errichtete Siedlung verdankt mit aller Wahrscheinlichkeit ihren Namen dem in der Nähe gelegenen „Tiefen Waldsee“, dem Gamensee.

1925 wurde Tiefensee eigenständige Gemeinde. Der erste, 1926 gewählte, Gemeindevorsteher wurde Emil Kaliebe, ein Gutsgärtner, der sich besonders für die weitere Entwicklung des Ortes einsetzte. In der Zeit von 1933 bis 1939 lebte und wirkte der bekannte Pädagoge und Sozialdemokrat Adolf Reichwein als Schulleiter in Tiefensee. Durch seine engen Verbindungen zum „Kreisauer Kreis“ wurde er 1944 verhaftet und später im Zusammenhang mit dem missglückten Attentat vom 20. Juli in Berlin-Plötzensee am 20.10.1944 hingerichtet.

In den 20er und 30er Jahren des vergangenen Jahrhunderts wuchs die Bekanntheit des Ortes und der Gamengrund wurde zu einem der beliebtesten Ausflugsziele der Berliner. Sieben Gaststätten gab es hier. Busse und sogar Sonderzüge brachten die Ausflügler nach Tiefensee. Der Gamensee liegt im Landschaftsschutzgebiet Gamengrund und ist der südlichste der drei lang gestreckten, schmalen Rinnenseen, mit Rundweg und Badestelle. Hier verläuft die Teilstrecke Tour 6 des überregionalen 66-Seen-Wanderweges. Der Gutspark in Tiefensee wurde 2017 mit Fördermitteln und einem Eigenmittelanteil durch die Stadt Werneuchen saniert und ist somit wieder ein Anziehungspunkt für Touristen und Einwohner der Stadt Werneuchen. Das Land Brandenburg übertrug den Gamensee an die Stadt Werneuchen.

Tiefensee verfügt bis heute über

keine Kirche und keinen Marktplatz, dafür aber über eine Festwiese. Vor allem der Freiwilligen Feuerwehr und dem Heimatverein ist es zu verdanken, dass hier alljährliche Feste veranstaltet werden und damit auch der Zusammenhalt in der Gemeinde gewachsen ist. Tiefensee bietet nicht nur der einheimischen Bevölkerung mit seinen Angeboten und seiner Lage am Gamengrund viel Erholung und Freizeitmöglichkeiten, sondern auch Besucher finden hier verschiedenste Möglichkeiten der Freizeitgestaltung.

Text: Siegfried Landesfeind

Besonderes:

- Gamensee - größter und zugleich tiefster See des Gamengrundes
- Draisinenbahnstrecke
- „Country Camping“ - international bekannter Campingplatz am Gamensee
- das kleinste Sägewerk Brandenburgs

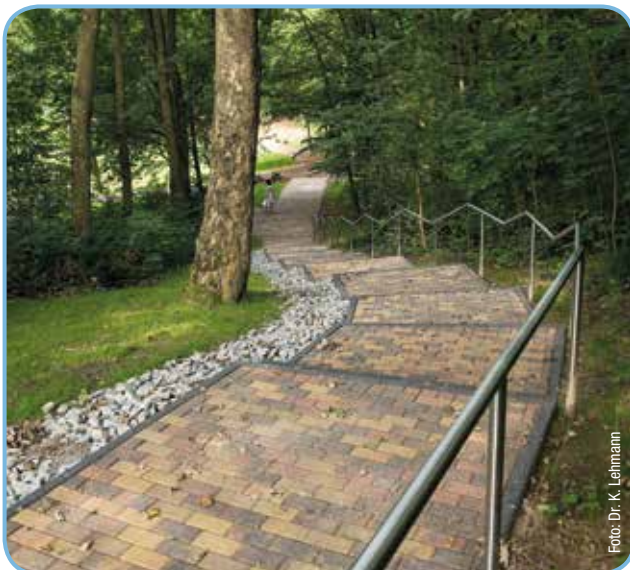


Foto: Dr. K. Lehmann



Weesow

Ortsvorsteher: Thomas Wenzel

Sprechzeiten: Gemeindezentrum 033398 / 68 67 81
jeden 1. Montag im Monat 18.00 - 19.00 Uhr



Einwohnerzahl: 232 (Stand: 31.01.2018)

Urkundlich erstmals erwähnt: 1339 n. Chr.

Egal aus welcher Himmelsrichtung man Richtung Weesow schaut, zwei Türme dominieren den Ort und weisen den Weg. Rund 700 Jahre liegen zwischen der Erbauung des ersten, des Kirchturmes und des zweiten, eines ehemaligen Radarerprobungsturmes aus Zeiten des Zweiten Weltkrieges.

Urkundlich erstmals 1339 erwähnt, als Markgraf Ludwig der Ältere von Brandenburg eine Hälfte des Dorfes an den Bernauer Betkin Botel, die andere Hälfte an Köpke von Woltersdorf verlieh, dürfte das Dorf doch bereits Anfang des 13. Jahrhundert besiedelt worden sein. Die sehenswerte Weesower

Kirche jedenfalls gehört zu den ältesten der Mark und wurde bereits um 1250 errichtet.

Unmittelbar nach dem Zweiten Weltkrieg wurde durch die sowjetische Besatzungsmacht in Weesow ein NKWD-Lager (das sowjetische Speziallager Nr. 7) eingerichtet, in dem in 5 Monaten etwa 800 - 1200 Menschen ihr Leben verloren. Unser Ort erlangte damit eine traurige Berühmtheit. Im September 1945 erfolgte die Verlegung der verbliebenen Gefangenen in das ehemalige Konzentrationslager Sachsenhausen. Vierzig Jahre totgeschwiegen, konnte am 18. Oktober 1992 durch den Volksbund Deutsche Kriegsgräberfürsorge im Zusammenwirken mit der Landesregierung, dem Sachsenhausenkomitee sowie den Angehörigen der Opfer eine würdige Gedenkstätte eingeweiht werden. Dort findet jährlich am 1. Sonnabend im September eine Gedenkveranstaltung statt.

Weesow wurde und wird durch die Landwirtschaft geprägt, aber auch Handwerksbetriebe und andere kleinere Gewerbe haben sich im Dorf angesiedelt. Heute besteht die Gemarkung Weesow aus 1.119 Hektar. Diese werden größtenteils von vier Haupterwerbs- und

einigen Nebenerwerbsbetrieben bewirtschaftet. Besonderen Reiz hat Weesow für diejenigen, die das Glück der Erde auf dem Rücken der Pferde suchen. Hier werden sie sofort fündig. Die Anzahl der hier betreuten und trainierten Pferde entspricht in etwa der Einwohnerzahl. Pferdehaltung, aber auch Zucht entwickeln sich zu einem wichtigen Wirtschaftsfaktor im Dorf.

Wer sich lieber auf seinen Füßen fortbewegt, kann lange Spaziergänge machen. Am westlichen Dorfrand erstreckt sich das Naturschutzgebiet „Weesower Luch“.

Wer bereit ist, die Natur zu achten, wird hier bestimmt seine



Foto: Dr. K. Lehmann

Freude haben.

Das äußere Bild von Weesow wurde in den letzten Jahren mit der Konstruktion von Straßen, Gehwegen und Beleuchtung moderner. Aber ländlicher Charme, Ruhe und intakte Natur werden auch in Zukunft bestimmend für das Dorf sein und in Verbindung mit der nahe gelegenen Metropole Berlin, nach dem Motto „j.w.d. und doch so nah“, weiterhin für einen idealen Lebensort stehen.

Wie jeder Ortsteil hat auch Weesow eine freiwillige Feuerwehr. Alle Einwohner hoffen, dass die Aktivitäten auf Gelegenheiten wie Osterfeuer, Sonnenwendfeuer oder Ähnliches beschränkt bleiben und die Kameraden von Einsätzen, bei denen Leben sowie Hab und Gut zu retten sind, verschont bleiben.

Text: T. Wenzel

Besonderes:

- Reit- und Springturniere
- Reiterhof Qualitz, Balancia Pferdehof für integratives Reiten, Pensionspferdehaltung Hrymon, Schüler-Döbrich, Wenzel
- Reitsport-Club Weesow e. V. und Pferdesportgemeinschaft Weesow e. V.

Willmersdorf



Ortsvorsteherin: Kristin Niesel

Sprechzeiten: Gemeindezentrum 033398 / 91 69 64
jeden 1. und 3. Dienstag im Monat 18.00 - 19.00 Uhr

Einwohnerzahl: 317 (Stand: 31.01.2018)

Urkundlich erstmals erwähnt: 1317 n. Chr.

Willmersdorf wurde vor etwa 700 Jahren als Willemstroppe zum ersten Mal urkundlich erwähnt. Als „Dorf mit Windmühlen“ wurde es später bezeichnet. Bis in das frühe 19. Jahrhundert stand zumindest eine Windmühle. Davon ist heute nur der Mühlenstein als Erinnerung geblieben.

Nun drehen sich, rund einen Kilometer hinter dem einstigen „Mühlenberg“, die Flügel von 14 hochmodernen Windenergieanlagen des Windparks Willmersdorf/Tempelfelde. Diese riesigen Anlagen, jede fast 200 m hoch, prägen gemeinsam mit dem Doppelturm der Willmersdorfer Kirche die Silhouette des Werneuchener Ortsteils.

Die beiden Kirchturmspitzen gelten aufgrund ihrer Seltenheit als weithin sichtbares Wahrzeichen von Willmersdorf. Die Besiedelung und der Baubeginn der Kirche werden um das Jahr 1250 geschätzt. Nach dem Brand der Kirchturmspitze kam im Jahr 1901 das Dorf zu seiner, für kleine Orte untypische, Doppelturmanlage. Gegenüber der Kirche nistet der örtlich für den Nachwuchs zuständige Storch, öffentlichkeitswirksam direkt an der Hauptstraße.

Über das ganze Jahr werden regelmäßig Veranstaltungen vom Ortsbeirat und vom Förderverein der Freiwilligen Feuerwehr e. V. organisiert. Mit der Unterstützung der Feuerwehrkameraden und dem Engagement einiger Bürger können so Feste wie Kinderfasching, Fasching für Erwachsene, Sommerfest, Halloweenparty und Kinderfeste, bis zum Adventsbasteln mit den Kindern und die Seniorenweihnachtsfeier durchgeführt werden. Viele der Veranstaltungen finden auf dem Festplatz oder in der Gaststätte statt, welche auch für das leibliche Wohl der Touristen

sorgt.

Im Jahr 2017 feierte Willmersdorf sein 700-jähriges Bestehen. Viele Gäste sind dazu nach Willmersdorf gekommen, um mit den Bürgern zu feiern. Das ganze Dorf hatte sich festlich geschmückt, um sich von seiner besten Seite zu präsentieren. Auf dem Fest wurde die Orts-Chronik vorgestellt, die es nun im dorfeigenen „Konsum Inn“, neben anderen Dingen des täglichen Bedarfs, zu kaufen gibt.

Text: K. Niesel

Besonderes:

- Windpark Willmersdorf/Tempelfelde
- Willmersdorfer Kirche mit Doppelturm
- Wolterhof mit Damwildgehege

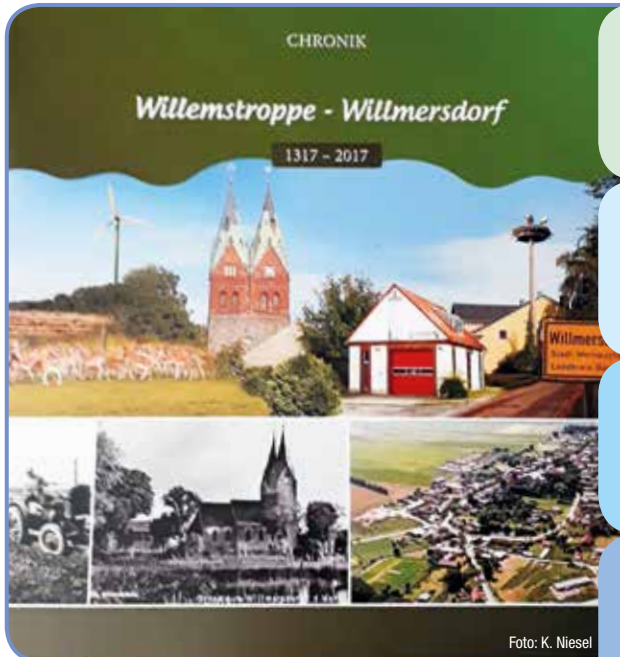


Foto: K. Niesel

Kinder- & Ju-

Die Kindertagesstätte **Kita „Schneckenhaus“** im Ortsteil Schönfeld bietet Platz für momentan 25 Kinder. Dort werden Kinder zwischen einem und sechs Jahren betreut. Die Lage nahe den Wäldern und Wiesen lädt zur Bewegung in der freien Natur ein. Täglich wechselnde Lernangebote bereiten den Kindern viel Spaß und Freude. Ebenfalls werden sie auf die Schule vorbereitet. Gesunde Ernährung der Kinder ist der Kita sehr wichtig. Daher gibt es täglich abwechslungsreiche Obst- und Gemüseangebote. Durch gemeinsame Projekte lernen die Kinder, ihre Umwelt zu erforschen und zu entdecken. Auf dem Programm stehen ebenfalls gemeinsame Feste und Fahrten, z. B. Besuche der Feuerwehr, Kremserfahrten, Fahrradtouren, Picknick und anderes.



Foto: Anika Rothgänger

In der **Kindertagesstätte „Tiefenseer Landmäuse“** lautet der Leitsatz: „Kinder sind Gäste, die nach dem Weg fragen. Wir wollen ihre Wegbegleiter sein“. Unsere Kita sehen wir als einen Ort der Kommunikation, des sozialen Lernens und der Eigenaktivität des Kindes. In ihr findet ein Teil der Kindheit statt und Spiel und Bewegung nehmen einen hohen Stellenwert ein. Es gibt Begegnungsräume und gemeinsame Aktivitäten, in denen die Kinder verschiedener Altersgruppen zusammenkommen um miteinander und voneinander zu lernen. Das Zusammenkommen bietet stärkere Anreize, unterschiedliche Fähigkeiten nachzuahmen und zu erproben. Die Angebote finden altersspezifisch statt. In unserer Kita werden bis zu 30 Kinder von vier staatlich anerkannten Erzieherinnen in großer Altersmischung betreut. Ab eineinhalb Jahren, in Gemeinschaft mit Kindergarten und Hortkindern bis zur vierten Klasse. Die Kita befindet sich zentral in der Dorfmitte, direkt an der B158. Angrenzend an unser Gebäude befindet sich unser Spielplatz, der gefahrlos vom Haus aus für die Kinder zu erreichen ist. Mit seinen Spielgeräten bietet er den Kindern

viele Möglichkeiten soziale Kontakte zu allen Altersgruppen zu pflegen, zu toben, zu schaukeln, zu raufen und Kräfte zu messen. Im Sommer bietet er aufgrund der großen Bäume und Sträucher schattige Plätze zum Zurückziehen und Verweilen.

In der kommunalen Kindereinrichtung **Kita „Sonnenschein“** in Werneuchen werden bis zu 140 Kinder von staatlich anerkannten Erziehern/Erzieherinnen gebildet, betreut und erzogen. Die Kita verfügt über einen Krippen- und Elementarbereich. Spielerisches Lernen, tägliche Lernangebote und viel Aufenthalt an der frischen Luft sind wichtige inhaltliche Schwerpunkte der pädagogischen Arbeit vor Ort. Die Kita arbeitet nach dem Brandenburger Bildungsprogramm, welches sechs Bildungsbereiche beinhaltet. Eine vertrauensvolle Elternarbeit, eine enge Zusammenarbeit mit dem Förderverein „Kinderträume e. V.“, eine breite Öffentlichkeitsarbeit und die Kooperation und Vernetzung mit anderen Institutionen sind der Kita von großer Bedeutung. Sie gestaltet mit den Kindern viele Höhepunkte, traditionelle Feste und Projekte.

Ruhig an einer Spielstraße gelegen, bietet die **Kita „Wirbelwind“** - seit nunmehr 50 Jahren - in Seefeld, 56 Kindern bis zu sechs Jahren jede Menge Platz zum Spielen, Lernen, Toben und „Kind-Sein“. Liebevoll gestaltete Räume sowie große Außenanlagen und freie Natur laden zum Forschen und Entdecken ein - getreu dem Motto: „Spielen erwünscht!“.



Foto: Mandy Wonsler

In der **Kita „Zwergenland“** in Löhme werden momentan 49 Kinder zwischen null und sechs Jahren betreut. Die Kita wurde 2016 ausgebaut, um Platz für neun weitere Kinder schaffen zu können. Mit einem gesunden Obst- und Gemüsefrühstück startet hier der Tag. Der tägliche Aufenthalt im Freien, Spazier- und Beobachtungsgänge gehören genauso dazu,

gendbetreuung

wie externe Angebote. Dazu gehören musikalische Früherziehung, Tanzen, Englisch und logopädische Betreuung. In jedem Angebot finden unterschiedliche Leistungsbefähigung, Arbeitstempo und Individualität jedes Einzelnen Berücksichtigung.

Die **Kita „Altstadtspatzen“** ist seit August 2017 am Start. Wir sind die jüngste Kita der Stadt Werneuchen. Sie befindet sich in der Altstadt von Werneuchen.



Bus und Bahn sind von hier in wenigen Minuten zu erreichen. Unsere Einrichtung hat eine Kapazität von 48 Kindern. Wir betreuen 20 Kinder im Alter von 0-3 Jahre und 28 Kinder im Alter von 3 - 6 Jahren. Die Kinder werden von 8 pädagogischen Kräften betreut. Weiter gehören zu unserem Team 3 technische Kräfte. Unsere Einrichtung ist von 6 Uhr - 18 Uhr geöffnet. Wir arbeiten nach dem Barnimer Bildungsprogramm. Wir arbeiten in altersgemischten Gruppen. Wir achten auf altersspezifische Angebote. Unser Motto ist: Das Spiel ist die wichtigste Tätigkeit des Kindes! Spielen ist Lernen! Gesunde Ernährung und viel Bewegung an der frischen Luft sind uns wichtig.

Bunt und fröhlich präsentiert sich der **Hort von Werneuchen** im Dachgeschoss der Grundschule „Im Rosenpark“. Soziale Kompetenzen und ein positives Lebensgefühl aufzubauen, ist neben der Wahrung der psychosozialen Gesundheit und der



Bewegungsfähigkeit des Hauptanliegen der Hortmitarbeiter. Die Erziehung zur gesunden Ernährung und zu einem bewussten Umgang mit der Umwelt sind weitere pädagogische Ansätze.

Der **Jugendtreff Werneuchen** ist eine Einrichtung der offenen Kinder- und Jugendarbeit. Direkt am örtlichen Sportplatz gelegen, stehen hier jungen Menschen vielfältige Freizeit- und Bildungsangebote zur Verfügung. Neben dem „klassischen“ offenen Freizeitbereich ist die Förderung von Medienkompetenz ein wesentlicher Schwerpunkt der inhaltlichen Arbeit. Da der Jugendtreff über eine eigene Medienwerkstatt mit umfangreicher technischer Ausstattung verfügt, bieten sich hier zahlreiche Betätigungs- und Gestaltungsmöglichkeiten (z. B. Video- & Musikproduktion, Computer-Führerschein „comp@ss“, Fotografie etc.).



Darüber hinaus spielen die Gemeinwesenorientierung und die Vernetzung mit anderen Institutionen eine große Rolle. So bestehen bspw. mit beiden örtlichen Schulen Kooperationen, die auf verschiedenen Ebenen realisiert werden. Mit dem lokalen Sportverein, dem SV Rot-Weiß Werneuchen, pflegt der Jugendtreff ebenfalls eine enge Zusammenarbeit. Gefördert werden vor allem auch das ehrenamtliche Engagement sowie die Eigeninitiative junger Menschen, insbesondere wenn es darum geht, Veranstaltungen zu organisieren und zu unterstützen.

Begleitet wird dies von einem grundsätzlichen Beratungsangebot zu jugendrelevanten Fragestellungen, welches von Kindern und Jugendlichen, wie auch deren Angehörigen, beansprucht werden kann.

Grundschule

An unserer Schule lernen zurzeit 435 Schülerinnen und Schüler in 19 Klassen. Sie werden von 23 Lehrkräften, darunter einer Sonderpädagogin, unterrichtet.

Auch in den vergangenen zwei Jahren hat sich viel getan. Die Kinder haben inzwischen den neu gestalteten Schulhof mit zahlreichen Kletter- und Spielgeräten vor und hinter dem Hauptgebäude in Besitz genommen. Kurz vor den Sommerferien

können in vier Unterrichtsräumen mit interaktiven Tafeln lernen. Im Computerkabinett der Schule, in dem 25 moderne Computerarbeitsplätze zu Verfügung stehen, lernen unsere Schüler den Umgang mit den neuen digitalen Medien.

Vielfältige Angebote im Unterricht, in Projekten oder Workshops tragen ebenfalls zur Ausbildung von Medienkompetenzen bei.

Die Einführung der neuen Rahmenpläne zum



Foto: Fotostudio Trabert

2017 wurde eine neue, mehrflächige Kletterwand eingeweiht, die von Mitgliedern des Fördervereins der Schule erbaut wurde.

Insgesamt bietet der Schulhof, der sich harmonisch in die Umgebung einfügt, den Kindern neben viel Platz zum Spielen, Klettern und Rennen auch zahlreiche Entspannungsmöglichkeiten in den Pausen und während der Zeit am Nachmittag im Hort.

Um der stetig wachsenden Schülerzahl gerecht zu werden, wurden im Sommer 2017 zwei Klassenräume im Jugend-, Sport- und Freizeitzentrum (Hangar 3) so umgestaltet, dass sie jetzt für 2 dritte Klassen zu vollwertigen Klassenräumen geworden sind.

Unsere Schüler, insbesondere aus den 6. Klassen,

Schuljahr 2017/18 erfordert aus pädagogischer Sicht die immanente Fortbildung der Lehrkräfte, um den Unterricht entsprechend der Vorgaben zu gestalten und die Schülerinnen und Schülern optimal auf die weiterführenden Schulen vorzubereiten.

Zu den weiteren Schwerpunkten unserer pädagogischen Arbeit gehört der Umgang mit Heterogenität. Wir arbeiten mit differenzierenden Angeboten und arbeiten weiter mit Entwicklungstherapie und Entwicklungspädagogik.

Unser Ziel ist es, jede Schülerin und jeden Schüler durch differenzierende und individualisierende Maßnahmen im Unterricht entsprechend den individuellen Leistungen, Begabungen und Neigungen zu fördern und zu fordern. Unsere Lehrkräfte be-

Werneuchen



suchen dazu Fortbildungen und stehen regelmäßig im Erfahrungsaustausch.

Etabliert hat sich in den meisten Klassen der Klassenrat, der einmal wöchentlich tagt und in dem die Schülerinnen und Schüler zunehmend eigenverantwortlich aufgetretene Probleme besprechen und Festlegungen zu deren Überwindung treffen.

Wir arbeiten auf der Grundlage bestehender Kooperationsverträge mit anderen Kindereinrichtungen der Stadt Werneuchen eng zusammen. Dazu gehören die Kindertagesstätten ebenso wie die Europaschule als weiterführende Schule. Besonders intensiv ist die Zusammenarbeit mit dem Hort. Durch die räumliche Nähe (gleiches Gebäude) haben die Kinder kurze Wege, Absprachen zwischen Lehrern und Erziehern sind direkt möglich und die Kinder haben auch am Nachmittag die Möglichkeit, die tollen Spielmöglichkeiten auf dem Gelände zu nutzen. Die bestehende Raumknappheit zwingt uns zur Doppelnutzung von Klassenräumen, vormittags für Unterricht und nachmittags für die Erledigung von Hausaufgaben und zum Spielen.

Neu ist seit dem letzten Schuljahr bereits das Mittagangebot durch den neuen Caterer „Sodexo“.

Das Mittagessen wird nun in Büfettform angeboten.

Wir hoffen, dass uns unser Schulträger, die Stadt Werneuchen, weiterhin bei all unseren Vorhaben unterstützt.

Die Ausweisungen weiterer großer Gebiete für den Wohnungsbau durch die Stadt Werneuchen werden zu einem weiteren Anstieg der Schülerzahlen führen, sodass ein An- bzw. Neubau der Grundschule in naher Zukunft realisiert werden muss, da die Räume des bestehenden Gebäudes nun nicht mehr ausreichen. In die Planungen sind dabei die Anforderungen der neuen Rahmenlehrpläne einzubeziehen, weil durch die Fächer Gesellschaftswissenschaften sowie insbesondere Naturwissenschaften und Wirtschaft-Arbeit-Technik eine entsprechende räumliche und sächliche Ausstattung notwendig wird. Dieses ist die Voraussetzung für einen modernen und zukunftsorientierten Unterricht in einem Gebäude, das zum Leben, Lernen, Spielen und Wohlfühlen einlädt, sowohl für die Unterrichtszeit am Vormittag als auch für die Zeit der Nachmittagsbetreuung im Hort.



Foto: Fotostudio Trabert

Europaschule

Die Europaschule Werneuchen ist eine allgemeinbildende integrativ organisierte Oberschule. Diese liegt idyllisch im Grünen des Stadtteils Rudolfshöhe.

bieten wir ab der Jahrgangsstufe 7 Französisch, ab Klasse 9 Russisch und für alle als Angebot Polnisch an. Diese Sprachen sind neben dem obligatorischen



Foto: Europaschule Werneuchen

Im vollgebundenen Ganzttag unterrichten derzeit 20 Lehrkräfte etwa 205 Schülerinnen und Schüler. Wir sind durchgängig 2-zügig in den Klassenstufen 8 bis 10 organisiert.

Die Bezeichnung Europaschule ist ein Titel, der uns am 26.10.1998 verliehen wurde. Kriterien wie Schüleraustausch, mehrere Fremdsprachen und andere Gesichtspunkte der europäischen Dimension werden in der Schule berücksichtigt. So sind wir die einzige Einrichtung in unserer näheren Umgebung, welche einen bilingualen Unterricht (Biologie in englischer Sprache) anbietet. Seit 1995 hegen wir eine enge Freundschaft mit jährlich stattfindendem Schüleraustausch mit unserer Partnerschule in Dziwnow. Durch die Schulleiterinnen und dem Bürgermeister der polnischen Stadt wurde im September 2017 ein Konzept zur landesübergreifenden Berufsorientierung beschlossen. Außerdem

Englisch fakultativ zu belegen.

Durch den vollgebundene Ganzttag sind alle Lernenden 34 Stunden wöchentlich in der Schule. Zahlreiche Angebote, Arbeits- und Interessengemeinschaften sorgen für eine Vielfalt an Möglichkeiten, seine Interessen auszuleben. Dies nutzen Schüler als auch Lehrer gleichermaßen, um sich einander besser kennenzulernen. Es herrscht insgesamt eine sehr familiäre Atmosphäre, die für ein gutes Schulklima sorgt. Unser schöner Schulhof, der wohl einmalig ist, lässt sowohl Raum für sportliche Aktivitäten als auch für Rückzugsorte. In der fünfzig minütigen Mittagspause können hier alle entspannen oder bei schönem Wetter Unterricht im Freien abhalten.

Es ist möglich, im Rahmen des regulären Unterrichts ein Instrument spielen zu lernen und sich aktiv in der Schülerband „Saitenweise“ zu beteiligen.

Werneuchen



gen, welche sich im Umfeld, bei Auftritten, großer Beliebtheit erfreut.

Der Schwerpunkt unserer Oberschule ist, allen Schülern einen Bildungsabschluss im Rahmen ihrer Fähigkeiten und Fertigkeiten zu ermöglichen. Deshalb beteiligen wir uns seit 2017 am Projekt „Gemeinsames Lernen“. Ein Schülercoach bzw. eine pädagogische Fachkraft kümmert sich um Kinder, die besonders viel Aufmerksamkeit benötigen und erarbeitet mit diesen Strukturen zur Alltagsbewältigung. Es ist das Ziel, dass alle Jugendlichen am Ende des Schulbesuchs ihren weiteren beruflichen Werdegang realistisch einschätzen und einen entsprechenden Beruf ergreifen. Zu diesem Zweck erarbeiteten die Lehrkräfte ein umfangreiches Konzept zur Berufsorientierung welches alle Jahrgangsstufen umfasst. Dafür erhielten wir ab 2011 den Titel „Schule mit hervorragender Berufs- und Studienorientierung“, welcher bis 2019 verlängert wurde. Im Frühjahr 2013 wurde uns der Titel „Starke Schule“ verliehen, welchen Deutschlands beste Schulen erhalten, die zur Ausbildungsreife führen. Etwa ein Drittel unserer Abgänger strebt das Abitur oder Fachabitur an. Wir kümmern uns gemeinsam mit dem Berufsberater um die Unterbringung aller Jugendlichen in einer beruflichen Laufbahn.

Wir sind eine kleine Schule, die Wert auf gesellschaftliche Normen legt und dem stetigen Werteverfall entgegenwirkt. Hier werden Beschlüsse ge-

meinsam getragen, individuelle Gespräche geführt. Es gibt jährlich einen Workshop für 6-Klässler, um sich einen Eindruck von unserer Schule zu machen, denn jüngere lernen von älteren Schülern, weil diese Vorbildcharakter besitzen.

Es ist schwierig, die Vielfalt unserer Aktivitäten in Worte zu kleiden, da wir Schule leben.

Unsere Schüler entwickeln gleichberechtigt sowohl handwerkliches Geschick als auch hauswirtschaftliche Fähigkeiten. So haben wir eine Wirtschaftsküche mit mehreren Schülerarbeitsplätzen und Küchenzeilen. Hier können Schüler bei Bedarf ihre Mahlzeiten zubereiten, sich ausprobieren oder sich auf die Teilnahme an Wettbewerben vorbereiten.

2014 wurden die Fachkabinette durch den Schulträger/die Stadt Werneuchen erneuert und auch die Unterrichtsräume sind hell und freundlich. Unabhängig von der Herrichtung weiterer Räume ist das größte Vorhaben die Planung und der Bau einer Aula mit Mensa in den nächsten Jahren. Wie alle Schulen des Landes Brandenburg wurden auch wir durch Beauftragte des Ministeriums für Jugend, Bildung und Sport visitiert. Die Ergebnisse waren in fast allen Bereichen überdurchschnittlich gut. Dieses hervorragende Ergebnis wäre ohne die Zusammenarbeit aller an unserer Schule Beteiligten nicht möglich gewesen. Zahlreiche Kooperationspartner wie Vereine, Grundschule, Hort und Firmen der Umgebung bereichern unseren Schulalltag.



Foto: Europaschule Werneuchen

KINDERTAGES BETREUUNG

20 Jahre
(seit 1998)

Kinderstube Kunterbunt 1&2
Krummensee

Kerstin Borchert
0172 / 9 08 73 48
kerstin_borchert@arcor.de

Benjamin Borchert
0173 / 8 62 25 73
bennjo@arcor.de

Engelbände
Krummensee
Annika Engel
0173 / 7 10 52 50
a.ritschi@freenet.de

Mäuseland
Krummensee
Silke von Czarnowski
0162 / 2 05 28 89
alexundsilke@web.de

Angelas Kinderstube
Seefeld

Angela Glöckner
0172 / 5 20 29 76
angelagloeckner@web.de



JP Daniela Panzer
raxis für Ergotherapie

Fachergotherapeutin für Kinder
Fachergotherapeutin für Demenz

Termine nach Vereinbarung

Tel. 033398 - 6 90 12
www.ergo-werneuchen.de

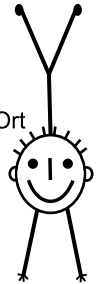
16356 Werneuchen

Physiotherapie
Arlett Franken

Hier findet Entspannung einen Ort

Eichenstraße 1
16356 Werneuchen/OT Seefeld

Tel.: 03 33 98 / 910 905
Mobil: 0172 / 3 26 18 47



Praxis für Logopädie
Doreen Kluge



Termine nach
Vereinbarungen

Alle Kassen und privat
Hausbesuche

Tel.: 033398 91 129 - Mobil: 0172 33 59 51 8



Physiotherapie
Sandra Klein

Berliner Allee 15
16356 Werneuchen

Telefon: 0333 98 / 67 96 57

E-mail: info@physio-sandraklein.de
Internet: www.physio-sandraklein.de

Termine nach Vereinbarung • alle Kassen

VSG Seefeld e.V.

Die Vereinigte Sport Gemeinschaft Seefeld e. V. organisiert Freizeitsport für alle die körperliche Fitness, Ausgleich an Bewegungsmangel und Spaß im Spiel suchen. Unsere Sportgruppen vereinen Jung und Alt, denn in unserem Verein können sich Kinder aus dem Kindergarten bis zu den Senioren sportlich entfalten. Eine Altersbegrenzung gibt es bei uns nicht.

Derzeit sind folgende Sportgruppen aktiv:

Frauensport - Fitness - Functional-Training - Fußball - Seniorensport - Step-Aerobic - Tanzen - Tischtennis - Volleyball - Kindersport

Wir nutzen überwiegend die Schulsporthalle in Seefeld an der Krummenseer Chaussee. Für die Seniorensportgruppe und Tänzer steht auch die kleine Turnhalle an der Steinschule in der Schulstraße in Werneuchen zur Verfügung.

Wir freuen uns immer über neue Mitglieder und neue Übungsleiter bzw. die es gerne werden möchten.

Text: D. Pioch

Kontaktdaten stehen auf unserer Internetseite
www.vsg-seefeld.de

Ansprechpartner des Vereins:

Dorina Pioch Tel. 0173/3455314

Sportzeiten

Frauensport:

Mo 19.30 - 20.30 Uhr (TH Seefeld)

Frauenfitness:

Di 19.30 - 20.30 Uhr (TH Seefeld)

Fußball:

Mi 18.00 - 20.00 Uhr (TH Seefeld)

Seniorensport:

Mo 14.30 - 15.30 Uhr (TH Werneuchen)

Step-Aerobic:

Di 18.30 - 19.30 Uhr (TH Seefeld)

Fr 18.00 - 19.00 Uhr (TH Seefeld)

Kinder:

Sa 09.30 - 11.30 Uhr (TH Seefeld)

Tanzen:

Do 19.30 - 20.30 Uhr (TH Werneuchen)

Tischtennis:

Fr 15.00 - 18.00 Uhr (TH Seefeld)

Functional:

Fr 19.00 - 21.00 Uhr (TH Seefeld)

Volleyball:

So 17.00 - 19.00 Uhr (TH Seefeld)



Vereine, Verbände &

Werneuchen

Aeroclub „Melli Beese“ e. V. c/o Deutsches Technikmuseum, Berlin auf dem Flugplatz

Tasso Krewel030/7721760
Trebbiner Str. 9, 10963 Berlin0172/9960276
ckrewel@t-online.de

AG Museum

Dietmar Haarbach033398/87155
Bernauer Straße 8, 16356 Werneuchen

Angelverein Weißkopfsaadler e. V.

Erwin Bredereck033398/87778
.....0157/58199479

Schillerstraße 15, 16356 Werneuchen
www.av-weisskopfsaadler-werneuchen.de.to

Anglerverein „Blinker 83“ Werneuchen e. V.

Detlef Kernchen033398/77423
Anemonenstraße 3, 16356 Werneuchen

Anglerverein „Stienitzfließ“ Werneuchen e. V.

Manfred Schröder033398/87362
Hagebuttenweg 29, 16356 Werneuchen

Biker Union e. V.

Catharina Beyer0172/3963294
Thälmannstraße 59, 16356 Werneuchen
www.bikerunion.de, barle99@aol.com

E-achtzehn e. V.

Eric Stadtfeld0176/66649187
Alte Hirschfelder Straße 1, 16356 Werneuchen
www.e-achtzehn.de

Flugsportverein Werneuchen e. V.

Kontaktdaten liegen z. Zt. nicht vor

Förderverein der

Grundschule im Rosenpark e. V.

Kontakt über Grundschule033398/8890
Kleeallee 1, 16356 Werneuchen

Förderverein der Kita „Sonnenschein“

Peggy Zwahr0163/6376465
Am Schloß 3, 16356 Werneuchen
www.kindstraerume.de

Freiwillige Feuerwehr Werneuchen

Ortswehrführer: Detlef Lojack033398/90423
Robinienstraße 2, 16356 Werneuchen
www.feuerwehr-werneuchen.de

Funkerclub Werneuchen

Dieter Rabenow033398/87232
Poststraße 2, 16356 Werneuchen

Hundesportverein Werneuchen e. V.

Nick Hartfelder
Berliner Allee 12, 16356 Werneuchen

Jägerschaft

Krummensee, Seefeld, Weesow, Werneuchen

Frank Kämmerer0173/5602256
Altstadt 3, 16356 Werneuchen
www.jagdverband-bernaue.de

1. Karnevalsclub Rot-Weiß-Werneuchen e. V.

Christine Lojack0174/1949891
Wesendahler Straße 31, 16356 Werneuchen
www.karnevalsclub-werneuchen.de

Korporative Schützengilde von 1848 e. V.

Hubert Thies0172/8425383
Postfach 1112, 16356 Werneuchen
www.schuetzengilde-werneuchen.de

Kreativ Gruppe Werneuchen

Karin Haarbach033398/87155
Bianka Delitz0176/68463915
Bernauer Straße 8, 16356 Werneuchen
www.kreativgruppe-werneuchen.de.tl

Lindenblatt e. V.

Burkhard Horn033398/87040
Robinienstraße 17, 16356 Werneuchen

Motorsportclub Werneuchen 1906 e. V.

Alois Greifenberg0172/3113398
Berliner Allee 9, 16356 Werneuchen
www.mcw1906.de

Reit- und Fahrgemeinschaft Werneuchen e. V.

Nicole Heinrich0170/2480783
Wesendahler Straße 4, 16356 Werneuchen
www.reiterhof-heinrich.de

Sankt Florian e. V.

der Freiwilligen Feuerwehr Werneuchen

Kontaktdaten liegen z. Zt. nicht vor

Siedlerverein Rudolphshöhe

Andreas Döring033398/77428
Breitscheidstraße 3, 16356 Werneuchen
www.siedlerverein-rudolphshoehe.de

Freiwillige Feuerwehren

Sportverein Rot-Weiß Werneuchen

Frank Heinze 033398/7378 oder 0171/6401329
Köpenicker Straße 9, 16356 Werneuchen
www.sv-rw-werneuchen.de

„The Flying Hawks“ Werneuchen e. V.

Monika Kühne 033398/918820
Rosenring 15, 16356 Werneuchen
www.flying-hawks.de

Verein der Siedler Amselhain e. V.

Wilfried Pech 033398/76219
Lindenstraße 36, 16356 Werneuchen
piko4711@freenet.de
www.siedlerverein-amselhain.de

Vereinigung der Freunde der Europaschule e. V.

Frau Wagner 033398/7271
Thälmannstraße 63a, 16356 Werneuchen

Volkssolidarität Barnim e. V.

Burkhard Horn 033398/87040
Robiniestraße 17, 16356 Werneuchen

Werneuchener Kreis/Verein für konsequente Kunst, Agentur f. Kunst und Architektur

Rainer Düvell 0178/8220226
Emserstraße 17a, 10719 Berlin 030/21802119
www.rainer-duevell.de

Hirschfelde

Förderverein Dorfkirche Hirschfelde e. V.

Jügen Albrecht 033398/7185
Eduard-Arnhold-Straße 1a, 16356 Werneuchen
lindengarten1a@gmx.de

Freiwillige Feuerwehr Hirschfelde

Diana Tornow 01520/6578030
Gartenstraße 11, 16356 Werneuchen

Fußballverein „Blau-Weiß Hirschfelde 98 e. V.“

Lars Hübner 033398/76072
..... 0172/3938786
Schönfelder Damm 1b, 16356 Werneuchen

Jugendbildungsstätte Kurt Löwenstein e. V.

Christine Reich 033398/899911
Freienwalder Allee 8 - 10, 16356 Werneuchen/Werftphul
www.kurt-loewenstein.de

Kleingartenverein „Waldesruh-Hirschfelde“ e. V.

Gerald Mann 0172/3845213
Auguststraße 38, 10119 Berlin 030/2816197
www.kleingartenverein-waldesruh-hirschfelde-ev.de

Mitteldeutsche Imkerunion e. V.

Günther Jesse 0172/3183850
Bienengasse 1, 16356 Werneuchen
imkerverein@imkerei-jesse.de

Verein der Kleingärtner Werftphul e. V.

Andreas Sauer 030/9286674
Crivitzer Straße 11, 13059 Berlin
a.p.sauer@arcor.de

Krummensee

Anglerverein e. V. Krummensee

Norbert Czaplinski 0172/3969126
Am Umspannwerk, Haus 8/2, 15366 Neuenhagen

Förderverein Dorfkirche Krummensee e. V.

Christiane Müller 033438/60244
Ringstraße 21, 16356 Werneuchen

Freiwillige Feuerwehr Krummensee

Ortswehrführer: Axel Borchert 033438/15386
Dorfstr. 15, 16356 Werneuchen 0173/6191037
www.feuerwehr-krummensee.de

Gartenfreunde Krummensee e. V.

Rainer Lucius 033438/67756
Dorfstraße 49, 16356 Werneuchen

Jugendtreff Krummensee

Solvig Meyer 0162/6083726
Krummenseer Chaussee 19, 16356 Werneuchen

Löhme

Anglerverein „Löhmer Haussee“ e. V.

Andreas Mäser 033398/76500
Löhmer Dorfstraße 47c, 16356 Werneuchen

Förderverein Dorfkirche zu Löhme e. V.

Birgit Eckert 0172/3020823
Löhmer Dorfstraße 42, 16356 Werneuchen
www.dorfkirche-loehme.de

Schützengilde Löhme 1992 e. V.

Frank Völzke 0151/17881340
Grumsimer Straße 35, 12679 Berlin
sgi-loehme1992@gmx.de

Schönfeld

Anglerverein „Goldene Flosse“ e. V.

Mario Oestreich 03304/509788
Lindenstraße 32, 16727 Velten

Forstbetriebsgemeinschaft Barnimer Heide

Andreas Marufke 03337/4489810
Dorfstr. 67a, 16359 Biesenthal 0151/15222788
info@fbg-barnimer-heide.de
www.fbg-barnimer-heide.de

Forstwirtschaftliche Vereinigung Märkische Heide

Detlef Jürgen Bahnsen 033398/87171
Hauptstraße 33, 16356 Werneuchen
db@friesenhof-bahnsen.de

Freiwillige Feuerwehr Schönfeld

Thomas Bree 0173/6067720
Alte Beiersdorfer Straße 2, 16356 Werneuchen

Fußballverein „Eintracht Schönfeld“

Tom van den Ecker 0172/34902788
Wesendahler Straße 13, 16356 Werneuchen

Gymnastikgruppe Frauen Schönfeld

Sabrina Bree 0173/7856410
Alte Beiersdorfer Str. 21, 16356 Werneuchen

Reitverein Schönfeld e. V.

Herr Dr. Jens Unrath 0172/6015176
Alt Tegel 35, 13507 Berlin
www.reitverein-schoenfeld.de
jens_unrath@web.de

Fahr- und Reitschule Schönfeld e. V.

Frau Franziska Wüstenhagen 01520/6136585
Hauptstraße 6, 16356 Werneuchen
info@fahr-reitschule-schoenfeld.de

Linedancegruppe (Country- & Modern Linedance)

Gerd-Rainer Hoffmann 033398/179840
Hauptstraße 15, 16356 Werneuchen

Tiefensee

Angelverein „Gamengrund“

Enrico Kutzner 0173/6094364
Goethestraße 24, 16356 Werneuchen

Freiwillige Feuerwehr Tiefensee

Ortswehrführer: Michael Köhn 033398/76214
Adolf-Reichwein-Straße 16a, 16356 Werneuchen
umkoehn@aol.com

Heimatverein Tiefensee

Michael Köhn 033398/76214
Adolf-Reichwein-Straße 16a, 16356 Werneuchen
umkoehn@aol.com

Weesow

Freiwillige Feuerwehr Weesow

Ortswehrführer: Heiner Siebert
Weesower Dorfstraße 19, 16356 Werneuchen
www.feuerwehr-weesow.de

Reitsportgemeinschaft Weesow e. V.

Frau Juliana Hrymon 0170/2494257
Weesower Dorfstraße 12, 16356 Werneuchen
juliana.hrymon@gmx.de

Reitsport-Club Weesow e. V.

Frau Karin Keuser
Weesower Dorfstraße 5, 16356 Werneuchen

Willmersdorf

Freiwillige Feuerwehr Willmersdorf

Jean Kophamel 0172/3809457
Gewerbegebiet Willmersdorf 2, 16356 Werneuchen

Förderverein

der Freiwilligen Feuerwehr Willmersdorf

Susanne Rother 0172/3152258
In Willmersdorf 317, 16356 Werneuchen
susannerother@gmx.de

Reitverein Ahornhof e. V.

Elisabeth Mehnert
In Willmersdorf 412, 16356 Werneuchen
elime88@t-online.de
www.rv-ahornhof.de

Seefeld

Freiwillige Feuerwehr Seefeld-Löhme

Ortswehrführer: Rayk Miekley 0172/4246822
Bahnhofstraße 30, 16356 Werneuchen

Fred-Frohberg-Stiftung & Fred-Frohberg- Stiftungs Fördergesellschaft e. V.

Frank Frohberg 030/41725226
Krummenseer Chaussee 27, 030/4425562
16356 Werneuchen
radio.museum.berlin@gmx.de,
fred-frohberg-stift@gmx.net
www.frohberg.schluessler.info

Hegegemeinschaft Niederwild Barnim Süd

Peter-Claus Neigenfind 033398/68257
Eichenstraße 4, 0171/7718916
16356 Werneuchen, peter-c.-neigenfind@t-online.de

Seefelder Skataktiv e. V.

Detlef Ihden 033398/7928, 86498
Birkenweg 14, 16356 Werneuchen

Sportfischerverein Seefeld e. V.

Volker Hild 0172/8732579
Am Markt 4, 16356 Werneuchen

Vereinigte Sportgemeinschaft Seefeld e. V.

Dorina Pioch 0173/3455314
www.vsg-seefeld.de

Volkssolidarität Barnim e. V.

Ortsgruppe Seefeld

Evelyn Springer 033398/7063
Krummenseer Chaussee 8, 16356 Werneuchen



Deutsches Rotes Kreuz

Aus Liebe zum Menschen.

Unser ambulanter Pflegedienst versorgt ältere und kranke Menschen mit gutem Rat, fachlicher Erfahrung und Einfühlungsvermögen in Ihrer gewohnten häuslichen Umgebung:

- Ausführung von ärztlichen Verordnungen (Behandlungspflege)
- Grund- und Körperpflege
- Haushaltshilfe
- Verhinderungspflege
- Hilfe bei der Besorgung von Heil- und Hilfsmitteln
- Hausnotruf
- Betreuung von demenziell erkrankten Menschen
- Begleitung in der letzten Lebensphase
- Beratung und Beantragungen zur Pflegeversicherung einschließlich Begleitung bei Einkäufen, zu Ärzten oder Behörden
- Pflegefachberatung u. v. m.

DRK Kreisverband Niederbarnim e. V.

Börnicker Chaussee 1 • 16321 Bernau

Telefon: 0 33 38/7 53 86 • Fax: 0 33 38/75 38 73

E-Mail: geschaeftsstelle@drk-niederbarnim.de

www.drk-niederbarnim.de

Wir suchen Sie!

- Auszubildende Altenpfleger/in
- Pflegekräfte
- Pflegefachkräfte

Kontakt:
E-Mail



Deutsches Rotes Kreuz

Kirchen & Kirchengemeinden

Ev.-luth. Kirchengemeinden

Pfarrsprengel Werneuchen

für die Gemeinden Werneuchen, Weesow,
Seefeld, Krummensee und Löhme

Pfarrerin Elke Unterdörfel033398/90247
Schulstraße 3, 16356 Werneuchen

Evangelischer Kirchenkreis Barnim

Eisenbahnstraße 8403334/205920
16225 Eberswalde, www.kirche-barnim.de

Pfarrsprengel Beiersdorf

für die Gemeinden Freudenberg (mit Tiefensee)
und Schönfeld

Pfarrer Christoph Strauß033451/459042
Hauptstraße 10, 16259 Beiersdorf-Freudenberg

Pfarrsprengel Bernau

für die Gemeinde Willmersdorf

Pfarrer Thomas Gericke03338/702214
Am Kirchplatz 6, 16321 Bernau

Büro Kirchengemeinde St. Marien Bernau

Am Kirchplatz 803338/762219
16321 Bernau

Röm. kath. Kirchengemeinde

Katholische Kirchengemeinde

„Herz Jesu“ Bernau

Pfarrer Eberhard Kort03338/2209

Kirche: Lamprechtstraße 16, 16356 Werneuchen

Pfarrbüro: Börnicker Straße 12, 16321 Bernau

www.kirche-niederbarnim.de

Weitere Kirchengemeinde

Neuapostolische Kirche Werneuchen

Frank Hintze033398/949689

Poststr./Pastor-Schmidt-Straße 5,

16356 Werneuchen

www.nak-berlin-brandenburg.de

Beistand

BESTATTUNGSHAUS JUCKEL



Dorfstraße 25
16356 Ahrensfelde
Tel.: 030 - 50 01 25 14

Freienwalder Straße 41
16356 Werneuchen
Tel.: 03 33 98 1 72 25

www.bestattungshaus-juckel.de

BLUMENHAUS JUCKEL

Blumen und kreative Floristik für jeden Anlass,
nach Ihren Wünschen gefertigt

16356 Werneuchen
Freienwalder Straße 24
Tel.: 03 33 98 1 69 99 50

www.blumenhaus-juckel.de

Aus Liebe zum Menschen



Wohnen und Pflege im Alter

Sie möchten Ihren Lebensabend nicht alleine, sondern in familienähnlicher Atmosphäre und in einem schönen Umfeld verbringen? Genau dies finden Sie im

mitten im Leben

Diakoniezentrum Werneuchen

Das Haus zeichnet sich durch kleine Hausgemeinschaften mit zwölf Personen aus. Hier wird noch individuell gekocht. Persönlich eingerichtete Zimmer in hellen Räumen, mitten im Grünen fördern das Wohlbefinden. Es wird vollstationäre und Verhinderungspflege angeboten.

Das Diakoniezentrum 2-Werneuchen

**Diakoniezentrum Werneuchen
Wohnen und Pflege gGmbH**

Alstadt 15 · 16356 Werneuchen · Tel.: 03 33 98 / 6 79-0
E-Mail: k.piontek@lobetal.de · www.lobetal.de



www.rc-online.eu

**Einzigtartig
Mit uns bleiben Sie es auch.**

In unseren Einrichtungen in Werneuchen und Rüdersdorf werden zur Zeit 91 Klienten durch ein multiprofessionelles Team betreut.

Intensive Förderung und psychologische, sozialrechtliche und fachtherapeutische Beratung und Betreuung gehören zu unseren Angeboten, um ein möglichst selbstbestimmtes Leben für unsere Klienten zu ermöglichen.

2018 werden wir in Wilken-

dorf eine vollstationäre Einrichtung eröffnen, in der Wohnangebote für weitere 19 Klienten, die vorübergehend oder dauerhaft nicht alleine oder in der Familie leben können, angeboten werden.



RC rehaconsult gGmbH
Werneuchener Str. 1 B
16356 Werneuchen/Hirschfelde
per eMail: hbf@rc-online.eu
Beratung: 033398 - 894810

Ihr Partner in Gesundheitsfragen.



Ginkgo APOTHEKE

Apothekerin Dr. K. Wittke
Freienwalder Str. 45 a • 16356 Werneuchen
Telefon: 03 33 98/90 332
info@ginkgoapotheke.info
www.ginkgo-apotheke-werneuchen.de

Öffnungszeiten:

Mo - Fr: 8.00 - 19.00 Uhr
Sa: 8.00 - 14.00 Uhr

Hier erwarten Sie freundliche Mitarbeiter und eine kompetente fachliche Beratung.



Regionalpark

Was ist der Regionalpark Barnimer Feldmark?

Die Barnimer Feldmark bezeichnet die Region zwischen Bernau, Strausberg und Ahrensfelde - und mittendrin liegt Werneuchen. Feldmark heißt sie, weil hier seit jeher viel Ackerbau betrieben wird. Große Felder, die von Alleen und Hecken durchzogen sind, immer wieder kleine Fließe, die die Landschaft durchziehen und wertvolle



Foto: Lutz Weggelt

Ackerkleingewässer, dazwischen die preußischen Angerdörfer mit Feldsteinkirchen und den typischen Brandenburger Landhäusern - es ist eine der Landschaften, deren Reize sich nicht auf den ersten Blick erschließen. Man muss wiederkommen, die Wege in Sonne und Nebel gehen, die Jahreszeiten erleben und so die Möglichkeiten entdecken, die dieser Landstrich bietet. Der Regionalpark Barnimer Feldmark ist kein Park im eigentlichen Sinne. Es ist ein Zusammenschluss von Akteuren, die sich um die Kulturlandschaft kümmern: Gemeinden, Verbände und Landnutzer, sogar die zwei Berliner Bezirke Lichtenberg und Marzahn-Hellersdorf sind Mitglied im Verein, denn der Landschaftsraum beginnt bereits in den Außenbereichen dieser Berliner Stadtgebiete.

Wie arbeitet der Regionalparkverein?

Angefangen hat alles mit einem Förderwerk Land- und Forstwirtschaft: damals beschäftigte der Verein viele Kräfte aus Arbeitsbeschaffungs-

maßnahmen (ABM), mit ihnen wurden zahlreiche praktische Arbeiten in der Landschaftspflege übernommen. Das hat sich vor allem in den vergangenen 8 Jahren grundsätzlich gewandelt. Heute ist der Regionalpark Barnimer Feldmark e. V. eine Ideenplattform für Projekte, die nicht an Gemeindegrenzen enden sollen. Es werden Konzepte für den gesamten Landschaftsraum entwickelt und Stück für Stück umgesetzt, meist mit Unterstützung durch Fördermittel der Europäischen Union, des Landes Brandenburg, mit Mitteln der Kommunen und des Landkreises Barnim. Beispiele dafür sind die Dreifafelsysteme in der Feldmark, an denen sich der Besucher in jedem Ortsteil über die Geschichte der Orte, über Besonderheiten und Wegeführungen informieren kann. Das Radwegekonzept aus dem Jahr 2012 wird ebenfalls gern genutzt, z. B. als Vorlage für Faltblätter und Tourenangebote für Radwanderer. Denn diese Gegend ist durch ihr flaches Relief und die weiten Blicke übers Land wunderbar geeignet, per Rad erkundet zu werden. Dazu dient auch die Knotenpunktwegweisung: die roten Hütchen auf den Wegweisern führen durch die Landschaft. An jeder wichtigen Kreuzung von Radwegen findet man seit 2013 Hinweistafeln mit diesem Wegeleitsystem, ähnlich dem Vorbild aus den Niederlanden.

Weiterhin übernimmt der Verein auch teilweise die Aufgaben der Wegewartung für Ahrensfelde, Werneuchen und Bernau Süd.

Und heute?

Es gibt immer viel zu tun! Wir entwickeln Konzepte und setzen sie auch Schritt für Schritt in die Realität um. Da wären die schönen Landschaftsparks in der Feldmark zu nennen. Ihre Pflege wird von den Gemeinden übernommen, aber auch hier trägt der Verein mit Ideen und geförderten Projekten zur Weiterentwicklung bei, zum Beispiel im Gutspark Tiefensee und dem Park in Hirschfelde. Ein Konzept zur Gestaltung der Flächen am Stienitzfließ mitten in Werneuchen liegt ebenfalls vor. Gemeinsam mit den Ortsbeiräten

Barnimer Feldmark

werden derzeit Gestaltungsideen gesammelt für die Wege in der Region. Wer spaziert nicht gerne an schönen und ausgeschilderten Wegen entlang? Ärgerlich und sinnlos sind die Beschädigungen an den Schildern und Tafeln, die müssen nachgearbeitet oder gar erneuert werden. Auch zur umweltfreundlichen Mobilität leistet der Regionalparkverein einen Beitrag. Neue Tourenangebote für Wanderer und Radfahrer werden derzeit in verschiedene Websites eingearbeitet und können von Besuchern und Bewohnern abgerufen werden. Zudem hat der Verein mit Fördermitteln der Bundesregierung ein Konzept für Verleih- und Ladeinfrastruktur für elektrisch betriebene Fahrzeuge hier in der Feldmark und im weiteren Umkreis erarbeiten lassen. Sehr spannend!

Gibt es regelmäßige Veranstaltungen im Regionalpark?

Aber ja! Jährlich im späten März findet der Landschaftstag statt, eine öffentliche Tagung, auf der

sich Akteure und Gäste der Region zu verschiedensten Themen der Kulturlandschaftsentwicklung austauschen. Zum Sattelfest in Altlandsberg im April gibt es immer auch eine geführte Feldmarktour. Der Sommer ist dem Regionalparkfest vorbehalten, das jedes Jahr an wechselnden Orten in der Feldmark veranstaltet wird, mit Regionalmarkt, Kartoffelschälwettbewerb und einem Podium für Auftritte von Talenten aus der Region. Im September geht es weiter mit dem Regionalparklauf in und um den Lenné-Park Blumberg und der Pilgertour auf dem Jakobsweg zwischen Werneuchen und Bernau. Torsten Jeran, der Vorsitzende des Regionalparks Barnimer Feldmark e. V. sagt dazu: „Es lohnt sich, die Feldmark zu entdecken, egal ob zu Fuß oder per Rad. Wir freuen uns über eine rege Teilnahme an unseren Veranstaltungen und wünschen allen Interessierten eine schöne Zeit in unserer Region!“

www.feldmaerker.de

www.regionalparks-brandenburg-berlin.de



Foto: Reinhard Schlieberow

Für Leib und Seele

**Gasthaus und Pension
am Berg**

Regionale frische Küche & Catering
Wildspezialitäten

www.gasthaus-pension-am-berg.de
Tel.: 03 33 98 / 919 050



Quelle: Fotolia

Villa Toskana
GmbH

Italienische Küche, Eisspezialitäten & Kuchen



Öffnungszeiten: täglich ab 12 Uhr

Friedenwalder Str. 29 · 16356 Werneuchen
Telefon: 033398/919 171 oder 919 172 · info@villa-toskana.com

Moderlieschen
entspannt ♥ feiern ♥ am See

Location für Privat- & Firmenfeiern
Geöffnet am Wochenende & gutem Wetter

Seestraße 14, 16356 Werneuchen (OT Seefeld)
www.moderlieschen.de
0176 / 21 85 11 08 oder 0176 / 66 64 91 87



Foto: Fotolia

Ristorante Venezia
mehr als Pasta und Pizza



- Zimmervermietung ab 15 €
- frische mediterrane Küche
- alle Speisen auch zum Mitnehmen
- Ausrichtung Ihrer Feierlichkeiten
- Buffets nach Ihren Wünschen (auch mit Lieferung)
- Sky Sport Liveübertragung auf Leinwand

Berliner Allee 18, 16356 Werneuchen
Mo: Ruhetag
Di - So: ab 12 Uhr geöffnet
Tel.: 033398/90382
www.venezia-werneuchen.de

Brunch!
jeden ersten
Sonntag im Monat


Zur Fischerhütte

Gaststätte, Pension & Biergarten am Haussee

- Regionale Fischspezialitäten
- Hausmannskost
- Produkte von einheimischen Bauern
- Feierlichkeiten jeglicher Art
- Rundweg um Löhmer Haussee
- E-Bike Ladestation

Seestraße 11 · 16356 Werneuchen OT Seefeld
Tel.: 03 33 98/79 26 · www.zur-fischerhuette.de

Was finde ich wo?

Vorwahl: 033398/...

Ab- und Anmeldewesen

Pass- und Meldewesen

Frau Zapf 816-25

Abfallbeseitigungen

Landkreis Barnim, Bodenschutzamt 03334/2141506

Am Markt 1, 16225 Eberswalde

AIDS-Beratungsstelle

Landkreis Barnim, Gesundheits- und Veterinäramt

Am Markt 1, 16225 Eberswalde 03334/2141606

Amtliche Bekanntmachungen & Amtsblatt

Sitzungsdienst/WiFö

Frau Schimmelpfennig 816-24

Am Markt 5, 16356 Werneuchen

Amtsgericht

Amtsgericht Bernau 03338/7080-0

Breitscheidstraße 50, 16321 Bernau

Anliegerbeiträge

Allgemeine Bauverwaltung

Frau Hupfer 816-34

Am Markt 5, 16356 Werneuchen

Apotheke

Gingko-Apotheke 90332

Freienwalder Straße 45a, 16356 Werneuchen

Arbeitsvermittlung

Agentur für Arbeit, Zweigstelle Bernau

Heinersdorfer Straße 45, 16321 Bernau

Arbeitnehmer (kostenfrei) 0800/4555500

Arbeitgeber (kostenfrei) 0800/4555520

Ärzte

Allgemeinmedizin

Dr. Nicole Lindenberg-Krause 7224

Berliner Allee 18a, 16356 Werneuchen

Alla Grunkina 86698

Lamprechtstraße 5, 16356 Werneuchen

Gynäkologie

Dipl. med. Sabine Redlin 90289

Altstadt 19, 16356 Werneuchen

Innere Medizin

Peter-Ulrich Ligdorf 90321

Berliner Allee 18a, 16356 Werneuchen

Zahnmedizin

Dr. med. dent. Carsten Fleischfresser 7167

Ledebourstraße 7, 16356 Werneuchen

Dr. Bärbel Junghans 90310

Breite Straße 5, 16356 Werneuchen

Dr. med. Ingrid Lenk 7182

Freienwalder Straße 48, 16356 Werneuchen

Dipl. Stom. Jürgen Lenk 7182

Freienwalder Straße 48, 16356 Werneuchen

Ausländerangelegenheiten

Landkreis Barnim, Ausländerbetreuung

Am Markt 1, 16225 Eberswalde 03334/214-1406

Ausstellung/Museum

Dichterpfarrer Schmidt von Werneuchen 816-24

Besuch: telefonische Anmeldung

Berliner Allee 18a, 16356 Werneuchen

Bahnhof

Bahnhof Seefeld Bahnhofstraße 12b, 16356 Werneuchen

Bahnhof Werneuchen Am Bahnhof 3, 16356 Werneuchen

Bauanträge, Bauvorhaben, Bauordnung

Stadtverwaltung, Bauamt

Herr Günther 816-31

Am Markt 5, 16356 Werneuchen

Bauaufsicht, Baugenehmigungen, Baukontrolle

Landkreis Barnim, Strukturentwicklungs- und

Bauordnungsamt 03334/214-1845

Am Markt 1, 16225 Eberswalde

Beglaubigungen

Standesamt

Frau Schulze 816-41

Frau Langnickel 816-16

Am Markt 5, 16356 Werneuchen

Behindertenangelegenheiten

Behindertenbeauftragte

Frau Bunge 03334/64-501

Am Markt 1, 16225 Eberswalde

Bibliothek

Bibliothek Werneuchen

Schulstraße 2, 16356 Werneuchen 76911

Eheschließung (Trauung)

Standesamt

Frau Schulze 816-41

Frau Langnickel 816-16

Am Markt 5, 16356 Werneuchen

Einwohnermeldeamt

Pass- und Meldewesen

Frau Zapf 816-25

Am Markt 5, 16356 Werneuchen

Feuerwehr

Brand- und Katastrophenschutz

Herr Sachse 816-27

Am Markt 5, 16356 Werneuchen

Finanzamt

Finanzamt Eberswalde 03334/661600

Tramper Chaussee 5, 16225 Eberswalde

Freiwillige Feuerwehr

siehe Seite 26 ff.

Friedhof

Friedhofsverwaltung, Allgemeine Ordnung

Herr Silberbach 816-32

Am Markt 5, 16356 Werneuchen

Werneuchen, Landsberger Straße, 16356 Werneuchen

Hirschfelde, Ernst-Thälmann-Straße, 16356 Werneuchen

Tiefensee, Friedhofsweg, 16356 Werneuchen

Krummensee, Dorfstraße, 16356 Werneuchen

Schönfeld , Hauptstraße, 16356 Werneuchen	
Seefeld , Krummenseer Chaussee, 16356 Werneuchen	
Löhme , Löhmer Dorfstraße, 16356 Werneuchen	
Weesow , Willmersdorfer Chaussee, 16356 Werneuchen	
Willmersdorf , In Willmersdorf 229, 16356 Werneuchen	
Führerscheinstelle	
Landkreis Barnim	03334/214-1466
Am Markt 1, 16225 Eberswalde	
Landkreis Barnim, Außenstelle Bernau	
Jahnstraße 45, 16321 Bernau	03338/39893-1911
Führungszeugnisse	
Pass- und Meldewesen	
Frau Zapf	816-25
Am Markt 5, 16356 Werneuchen	
Fundbüro	
Gewerbe	
Herr Gauert	816-15
Am Markt 5, 16356 Werneuchen	
Geburtsurkunden	
Standesamt	
Frau Schulze	816-41
Frau Langnickel	816-16
Am Markt 5, 16356 Werneuchen	
Gesundheitsangelegenheiten	
Landkreis Barnim, Verbraucherschutz- und Gesundheitsamt	03338/39893-1601
Am Markt 1, 16225 Eberswalde	
Landkreis Barnim, Außenstelle Bernau	
Jahnstr. 45, 16321 Bernau	03338/39893-1601
Gewerbeangelegenheiten	
Gewerbe	
Herr Gauert	916-15
Am Markt 5, 16321 Bernau	
GEZ-Anträge	
Bürgerbüro	
Frau Pieper/Herr Gauert	816-10
Am Markt 5, 16356 Werneuchen	
Grund- und Gewerbesteuer	
Veranlagung: Finanzamt Eberswalde	03334/661600
Tramper Chaussee 5, 16225 Eberswalde	
Festsetzung: Werneuchen und Ortsteile	
Frau Ramin/Herr Blanck	816-17 o. 816-18
Am Markt 5, 16356 Werneuchen	
Grundbuchamt	
Amtsgericht Bernau	03338/70800
Breitscheidstraße 50, 16321 Bernau	
Grundsicherungsamt	
Landkreis Barnim, Außenstelle Bernau	
Jahnstraße 45, 16321 Bernau	03338/39893-1919
Grundstückssachen	
Liegenschaften	
Frau Reuther/Frau Knollmeier	816-20 o. 816-21
Am Markt 5, 16356 Werneuchen	
Heimatstube	
Heimatstube Werneuchen	
Herr Haarbach	87155
Schulstraße 1, 16356 Werneuchen	
Hunde Anmeldung/Hundehaltung	
Allgemeine Ordnung	
Herr Faupel	816-26
Am Markt 5, 16356 Werneuchen	

Hundesteuer	
Finanzverwaltung	
Frau Ramin	816-17
Am Markt 5, 16356 Werneuchen	
Jugendarbeit	
Jugendkoordinator	
Herr Seifert	76953 o. 0176/13040640
Schulstraße 2, 16356 Werneuchen	
Jugendtreff Werneuchen	
.....	76380
Wegendorfer Straße/Am Sportplatz, 16356 Werneuchen	
Jugendtreff Krummensee	
Solveig Meyer	0162/6083726
Krummenseer Chaussee 19, 16356 Werneuchen	
Kataster- und Vermessungsamt	
Landkreis Barnim	03334/214-1962
Am Markt 1, 16225 Eberswalde	
Kindergartenplatz/Kitaverwaltung/Schule/ Kita und Kultur	
Frau Rothgänger/Frau Kutzner	816-33 o. 816-13
Am Markt 5, 16356 Werneuchen	
Kindertagesstätten/Kinderhort	
Kita „Sonnenschein“	
Frau Schulz	90428
Am Schloß 3, 16356 Werneuchen	
Kita „Schneckenhaus“	
Frau Ritzrow	90449
Hauptstraße 12, 16356 Werneuchen	
Kita „Tiefenseer Landmäuse“	
Frau Sblewski	7342
Adolf-Reichwein-Straße 13, 16356 Werneuchen	
Kita „Wirbelwind“	
Frau Monsler	7904
Krummenseer Chaussee 25, 16356 Werneuchen	
Kita „Zwergenland“	
Frau Münzer	7093
Löhmer Dorfstraße, 16356 Werneuchen	
Kita „Altstadtspatzen“	
Frau Müller	683360
Altstadt 17, 16356 Werneuchen	
Hort Werneuchen	
Frau Krüger	88922
Kleeallee 1, 16356 Werneuchen	
Kinder- und Jugendhilfe	
Landkreis Barnim, Jugendamt	
Am Markt 1, 16225 Eberswalde	03334/214-1202
Kommunale Grundstücksangelegenheiten	
Bauverwaltung	
Frau Hupfer	816-34
Am Markt 5, 16356 Werneuchen	
Kraftfahrzeugzulassungstelle	
Landkreis Barnim	
Am Markt 1, 16225 Eberswalde	03334/214-1466
Landkreis Barnim, Außenstelle Bernau	
Jahnstraße 45, 16321 Bernau	03338/39893-1966
Krankenhaus und weitere med. Einrichtungen	
Immanuel Klinikum Bernau	03338/694440
Rettingsstelle	03338/694-521
Ladeburger Straße 17, 16321 Bernau	

Epilepsieklinik Tabor im Epilepsiezentrum	
Berlin-Brandenburg	03338/752-0
Ladeburger Straße 15, 16321 Bernau	
Dialysezentrum Bernau	03338/759000
Ladeburger Straße 21, 16321 Bernau	
Lohnsteuerkarte siehe Finanzamt	
Mahnung	
Stadtkasse	
Herr Stasik	816-36
Am Markt 5, 16356 Werneuchen	
Namensänderung/Namenserteilung	
Standesamt	
Frau Schulze	816-41
Frau Langnickel	816-16
Am Markt 5, 16356 Werneuchen	
Personalausweis/Reisepass/Kinderausweis	
Pass- und Meldewesen	
Frau Zapf	816-25
Am Markt 5, 16356 Werneuchen	
Polizei	
Polizeiwache Bernau	033338/361-0
Werner-von-Siemens-Straße 8, 16321 Bernau	
Revierposten	
Frau Anders/Herr Opitz	90420
Am Markt 5, 16356 Werneuchen	
Schiedsstelle	
Schiedsstelle	
Herr Gaethcke/Frau Horn	816-10
Am Markt 5, 16356 Werneuchen	
Schulen	
Grundschule „Am Rosenpark“	
Frau Hansch/Frau Sachse	8890
Kleeallee 1, 16356 Werneuchen	
Europaschule Werneuchen	
Frau Hildebrand	7271
Thälmann-Straße 63a, 16356 Werneuchen	
Musikschule des Landkreises Barnim/Bernau	
mit folgenden Regionalstellen:	
Regionalstelle Bernau	03338/2879
Schönfelder Weg 10, 16321 Bernau	
Regionalstelle Eberswalde	03338/2879
Werner-Seelenbinder-Straße 3, 16225 Eberswalde	
Neue Musikschule	03338/706187
Bahnhofplatz 1, 16321 Bernau	
Seniorenheim	
Diakoniezentrum Werneuchen	679-0
Altstadt 15, 16356 Werneuchen	
Sondernutzung von öffentlichen Verkehrsflächen	
Allgemeine Ordnung	
Herr Faupel	816-26
Am Markt 5, 16356 Werneuchen	
Spendenbescheinigungen	
Stadtkasse	
Frau Dahme/Herr Stasik	816-11 o. 816-36
Am Markt 5, 16356 Werneuchen	
Stadtwerke Werneuchen	
Wesendahler Straße 8, 16356 Werneuchen	8820

Sterbefall

Standesamt	
Frau Schulze	816-41
Frau Langnickel	816-16

Straßenreinigung und Winterdienst

Allgemeine Ordnung	
Herr Faupel	816-26
Am Markt 5, 16356 Werneuchen	
Stadtwerke Werneuchen	
Wesendahler Straße 8, 16356 Werneuchen	8820

Tierarzt

Tierarztpraxis Dr. Annett Kastner	7429
Lindenstraße 31, 16356 Werneuchen	
Tierarztpraxis Dr. Karsten Rademacher	91370
Berliner Straße 28, 16356 Werneuchen	

Tourist-Information

Bürgerbüro	
Frau Pieper/Herr Gauert	816-10
Am Markt 5, 16356 Werneuchen	

Veterinäramt

Landkreis Barnim, Gesundheits- und Veterinäramt	
Am Markt 1, 16225 Eberswalde	03334/214-1600

Wasser- und Abwasserversorgung

Stadtwerke Werneuchen	
Wesendahler Straße 8, 16356 Werneuchen	8820
Kläranlage	76150
städtische Dienstleistungen/Bauhof	76059
Bereitschaftsdienst Trinkwasser	0151/65639221
Bereitschaftsdienst Abwasser	0151/65639220

Wohnberechtigungsschein

Sitzungsdienst/WiFi	
Frau Schimmelpfennig	816-24
Am Markt 5, 16356 Werneuchen	

Wohngeld

Landkreis Barnim, Außenstelle Bernau	
Jahnstraße 45, 16321 Bernau	03338/39893
App. 1977 bis 1984	

Wohngeldanträge

Bürgerbüro	
Frau Pieper/Herr Gauert	816-10
Am Markt 5, 16356 Werneuchen	

Wohnungsvermittlung und Verwaltung

Wohnungsbaugesellschaft Werneuchen	
Am Schloss 1, 16356 Werneuchen	86733
Rohrbruch oder Heizungsausfall	604316

Vollstreckung

Sachgebiet Finanzen	
Frau Pieper	816-44
Am Markt 5, 16356 Werneuchen	
Rentenberatung (ehrenamtlich)	
Frau Michael	033397/72366
Am Markt 5, 16356 Werneuchen	

Wahlen

Wahlbehörde	
Frau Rothgänger	816-33
Am Markt 5, 16356 Werneuchen	
Wahlleitung	
Frau Sperling	816-29
Am Markt 5, 16356 Werneuchen	

Mobil in und um Werneuchen



KFZ-WERKSTATT

Meisterbetrieb **Maik Grabsch** typenoffen

kompetent & zuverlässig

Berliner Allee 9
16356 Werneuchen
Telefon 03 33 98/8 76 12
E-Mail: maiksauteam@freenet.de



**FREIER MEHRMARKENHÄNDLER
& FREIE KFZ-WERKSTATT**

ALLES WAS
BEWEGT

Spezialisiert auf die Marken
VW, Audi, Seat und Skoda



Autohaus Hubert Thies
Inhaber Remo Thies e.K.
Freienwalder Chaussee 26
16356 Werneuchen



Tel: 033398 - 85 595
www.autothies.de

Detektei

BEA
BEOBACHTUNGS-ERMITTLUNGS-AGENTUR
PRIVATDETEKTEI
PETER SCHRADER

- ERMITTLUNGEN
- OBSERVATIONEN
- SICHERHEITSTECHNIK
- LAUSCHABWEHR

MAIL: BEA-PS@tT-ONLINE.DE
HANDY: 0177-3 04 14 39

Familienunternehmen

BACH-RC
Bach Resistor Ceramics GmbH

VOM KELLERLABOR
(BIS 1997) ZUR DRITTEN
PRODUKTIONSHALLE (2015)

SEIT 2015 MIT 3. PRODUKTIONSHALLE

Unsere aktuellen Stellenangebote
finden Sie unter
www.bachrc.de

Buchenweg 2 · 16356 Werneuchen OT Seefeld
T +49(0)33398 696 59 01 · F +49(0)33398 696 59 04
www.bachrc.de · info@bachrc.de

Branchenverzeichnis

Die folgenden Inserenten haben mit ihrer Anzeige die kostenlose Verteilung der Bürger- und Besucherinformation der Stadt Werneuchen 2018/2019 ermöglicht:

Abfall/Recycling/Containerdienste

REMONDIS Brandenburg GmbH 6

Alten-, Pflege- & Seniorenheim

Diakoniezentrum Werneuchen31

Ambulante Alten- und Krankenpflege, Pflegedienste

Deutsches Rotes Kreuz

Kreisverband Niederbarnim e. V.29

RC rehaconsult gGmbH 31

Apotheke

Ginkgo-Apotheke 31

Autohaus

Autohaus Hubert Thies

Baudienstleistungen

Fa. Carsten Benecke 6

Bauhof

Bauhof Seefeld 2

Baustoffhandel

Fa. Carsten Benecke 6

Bestattungen

Bestattungshaus Juckel30

Bestattungen Schrader U3

Blumen & Floristik

Blumenhaus Juckel30

Dachdecker/-fachbetrieb

BWS 6

Detektei

Privatdetektei Peter Schrader38

Ergotherapie

Praxis für Ergotherapie Daniela Panzer 24

Event-Location

Moderlieschen 34

Friseur

Hair & Beauty Atelier 9, 39

Gesundheit

Hair & Beauty Atelier 9, 39

Haus- und Gartenbedarf

Ihr Landmarkt 8

Heizung/Heizungstechnik/Klimatechnik

Norbert Wentzlfaf 2

Hundeschule

Deutscher Wach- und Schutzhund Service8

Your Animal8

Immobilien

City-Haus Immobilien GmbH 2

Lorenz Immobilien 2

Industriebetriebe

Bach Resistor Ceramics 38

Beauty

Wir bieten eine neue revolutionäre PLASMA-Behandlung bei Akne, Narben, Neurodermitis, Couperose oder anderen Hautproblemen.

**Anti-Aging · Unterspritzung
Heilpraktikerin · Tattoorentfernung**



**Hair & Beauty
Atelier**

Dermazeutisches Institut

Online-Buchung möglich:
Styling-Werneuchen.de

Inh. Mandy Gabriel · Freienwalder Str. 20 · 16356 Werneuchen · Tel. 033398 - 69 63 36

Branchenverzeichnis

Kfz-Reparatur

Autohaus Hubert Thies	38
Kfz-Werkstatt Maik Grabsch	38

Kinderbetreuung

Kindertagesbetreuung Kerstin Borchert	24
Kindertagesbetreuung Benjamin Borchert	24
Kindertagesbetreuung Annika Engel	24
Kindertagesbetreuung Silke von Czarnowski	24
Kindertagesbetreuung Angela Glöckner	24

Kosmetik & Wellness

Hair & Beauty Atelier	9, 39
-----------------------------	-------

Logopädie

Praxis für Logopädie Doreen Kluge	24
---	----

Pension

Gasthaus und Pension am Berg	34
Ristorante Venezia	34
Zur Fischerhütte	34

Physiotherapie

Physiotherapie Sandra Klein	24
Physiotherapie Ariett Franken	24

Reisebüro

Reisebüro Fernweh	8
-------------------------	---

Restaurant

Gasthaus und Pension am Berg	34
Ristorante Venezia	34
Villa Toskana	34
Zur Fischerhütte	34

Sanitär/Sanitärtechnik

Norbert Wetzlaff	2
------------------------	---

Schlosserei

Schlosserei Mähliitz	2
----------------------------	---

Stadtwerke

Stadtwerke Werneuchen	U4
-----------------------------	----

Tierbedarf/Nahrung

Ihr Landmarkt	8
---------------------	---

Tierpsychologie

Your Animal	8
-------------------	---

Versicherungen

Allianz	8
---------------	---

Wohnungsverwaltung & Wohnungsbau

City-Haus Immobilien GmbH	2
WBG Werneuchen mbH	U2

Vielen Dank für die Zusammenarbeit!

Impressum

Herausgeber

Werbeagentur & Verlag Power Design & Druck

Inhaber: Cordula Hohmann

Lange Straße 67, 19370 Parchim

Tel.: 03871 44 31 97

Fax: 03871 42 19 65

Mail: info@powerdesign-druck.info

www.powerdesign-druck.de

Im Auftrag der Stadt Werneuchen

1. Auflage, 7.000 Stück, Ausgabe 2018/2019

Anzeigenberatung

D. Ledwa - Freier Handelsvertreter

0172 / 4 53 03 49



Redaktion Stadt

K. Schimmelpfennig

Fotos

Dr. K. Lehmann, L. Ast, F. Engelke, Frau Langenheinecke, K. Niesel, A. Rothgänger, M. Monsler, K. Müller, C. Schenke, Fotostudio Trabert, Euro-paschule Werneuchen, B. Schadeck, L. Weigelt, R. Schliebenow, pixelio

Titelfoto

Dr. K. Lehmann

Zeichnungen

Jutta Lehmann

Gesamtherstellung

Werbeagentur & Verlag Power Design & Druck

Text, Umschlaggestaltung, Art und Anordnung des Inhalts sind urheberrechtlich geschützt. Nachdruck - auch auszugsweise, ist nicht gestattet. Weder die Stadt Werneuchen noch die Werbeagentur & Verlag können für die Vollständigkeit und korrekte Wiedergabe der zahlreichen Adressen und Telefonnummern eine Gewähr übernehmen.



BESTATTUNGEN SCHRADER

SEIT ÜBER 23 JAHREN MIT LEIB UND SEELE.

Bestattungsfachwirtin Ilona Schrader



23 Jahre - eine lange Zeit. Und noch immer freue ich mich, den richtigen Beruf gewählt zu haben.

Bereits 1995 begann ich meine Tätigkeit als Bestattungsberaterin bei Grieneisen Bestattungen, dem größten Bestattungsunternehmen Deutschlands. Durch die Größe des Unternehmens konnte ich in sämtlichen Bereichen des Bestattungswesens Erfahrungen sammeln. Der Abschluss der IHK Prüfung zur zertifizierten Bestattungsfachwirtin rundete meinen beruflichen Werdegang passend ab, was meinen Klienten die Sicherheit gibt, einen kompetenten Ansprechpartner an ihrer Seite zu haben.

In den nunmehr als 23 Jahren meiner Tätigkeit konnte ich erleben, dass auch im Bestattungswesen ein Wandel vollzogen wurde. Waren es in vergangenen Zeiten eher die traditionellen Bestattungen wie die Erd-, Feuer- und Seebestattungen, so gibt es heute eine gewachsene Vielfalt an unterschiedlichen Angeboten. Angefangen von Bestattungsformen, die teilweise von überlieferten Traditionen abweichen wie zum Beispiel Baumbestattungen in Friedwäldern oder die Oase der Ewigkeit, die Diamantbestattung oder sogar die Ballonbestattung, biete ich eine vielfältige Auswahl an individuellen Möglichkeiten.

Besonders liegt mir die Ausgestaltung der Trauerfeiern am Herzen. So liegt heutzutage der

Fokus viel stärker darauf, dass die Trauerfeier auch zum Leben des Verstorbenen passt und seiner Person gerecht wird. Dazu gehören unter anderem individuell gestaltete Särge und Urnen zum Beispiel mit passendem Fotoprint.

Ebenso hat das Erstellen von individuellen Erinnerungsstücken an den Verstorbenen in den letzten Jahren einen hohen Stellenwert eingenommen.

So kann heutzutage ein Diamant aus der Asche des Verstorbenen gefertigt werden. Gern wird sich auch für ein Schmuckstück entschieden, das den individuellen Fingerabdruck des Verstorbenen trägt.

Ich habe vielen Menschen mit viel Einfühlungsvermögen in der Zeit zur Seite stehen dürfen. Die Zufriedenheit und Dankbarkeit der Hinterbliebenen sind für mich immer eine Herzensangelegenheit.

Gern berate ich Sie ausführlich, kostenlos und unverbindlich über die Möglichkeiten der Bestattung und Bestattungsvorsorge. Wenn Sie es wünschen, auch bei Ihnen Zuhause.

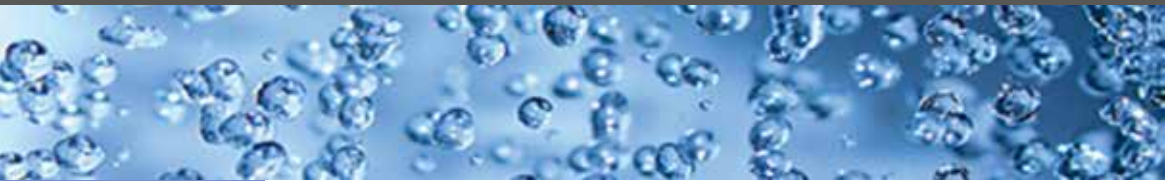
Ihre Ilona Schrader



Hindenbergstraße 11 · 16356 Werneuchen
Tag & Nacht · Tel: 033398 - 69 40 99
www.bestattungen-schrader.de

Wege gemeinsam gehen.

Bestattung und Vorsorge.



Der erste Eindruck ist oft der Beste, so lautet ein gängiges Sprichwort. Dass das so ist und sich der erste Eindruck buchstäblich auf Schritt und Tritt festigt, dafür sorgen in Werneuchen die 18 Stadtwerke. Ob klares Trinkwasser, gekehrte und geräumte Straßen, ein gepflegtes Stadtgrün, angenehme Friedhofskultur oder geklärtes Abwasser, dafür geben sie stets und ständig ihr Bestes. Circa 119 km² Fläche werden von ihnen betreut. Aber auch die rund 3000 Haushalte, die an das Werneuchener Wasser- und Abwassernetz zur Zeit angeschlossen sind, können darauf vertrauen, dass sie das kostbare Nass stets in guter Qualität bei stabilen und sozial verträglichen Preisen beziehen können.

350.000 m³ Frischwasser fließen so etwa jährlich durch die Leitungen. Außerdem reinigen die Stadtwerke jährlich rund 480.000 m³ Abwasser auf der betriebseigenen Kläranlage. Langfristige Verträge mit anderen Abwasserverbänden sorgen für den höheren Abwasseranteil im Vergleich zur bereitgestellten Wassermenge. Seit mehr als 70 Jahren besitzt Werneuchen ein eigenes Wasserwerk, das 2001 mit modernen, leistungsfähigen Anlagen ausgerüstet wurde. Nun fördern computergestützte Pumpen aus mittlerweile 6 Brunnen in 52m Tiefe das Nass zu Tage. Das Klärwerk indes fügt sich harmonisch in die Landschaft vor den Toren der Stadt ein. In der Kombination von biologischer Reinigung und Mikrofiltration ist es eines der modernsten Klärwerke der Region. Seit 2011 gehören die Betreuung der Ableitungssysteme für Niederschlagswasser auch zu den Aufgaben laut Betriebsführungsvertrag. Für die Arbeiten in der Stadt stehen den Mitarbeitern moderne Techniken zur Verfügung, die variabel einsetzbar sind. Ein betriebseigener Bauhof sorgt für den intakten Zustand der eigenen Gebäude und Anlagen sowie der Technik. Logisch: Im Not- und Havariefall ist selbstverständlich der Bereitschaftsdienst der Stadtwerke rund um die Uhr für Sie erreichbar.

Stadtwerke Werneuchen GmbH
Wesendahler Straße 8 • 16356 Werneuchen
Tel. 03 33 98 8 82-0 • Fax: 03 33 98 8 82-14
E-Mail: info@stadtwerke-werneuchen.de
Internet: www.stadtwerke-werneuchen.de

